



## คำนำ

ตามที่มหาวิทยาลัยราชภัฏบ้านสมเด็จเจ้าพระยา ได้ดำเนินการจัดทำแผนยุทธศาสตร์ มหาวิทยาลัยราชภัฏบ้านสมเด็จเจ้าพระยา ระยะ 5 ปี (พ.ศ. 2563 – 2567) ฉบับปรับปรุง ดังนั้น เพื่อเป็นการกำหนดทิศทางการทำงานให้สอดคล้องกับแนวทางการยกระดับมหาวิทยาลัย และให้ได้คุณภาพและมาตรฐานของการจัดการศึกษาให้เป็นไปตามกรอบมาตรฐานคุณวุฒิระดับอุดมศึกษา แห่งชาติ และประกาศกระทรวงศึกษาธิการ เรื่อง เกณฑ์มาตรฐานหลักสูตรระดับปริญญาตรี พ.ศ. 2558 รวมทั้งการพัฒนาให้มีความสอดคล้องกับสถานการณ์ การเปลี่ยนแปลงที่เกิดขึ้นในปัจจุบันและอนาคต สำนักส่งเสริมวิชาการและงานทะเบียนจึงได้ทบทวนและจัดทำแผนกลยุทธ์ ระยะ 5 ปี (พ.ศ. 2563 – 2567)

และด้วยพระราชกฤษฎีกาว่าด้วยหลักเกณฑ์และวิธีการบริหารกิจการบ้านเมืองที่ดี พ.ศ. 2546 หมวด 3 ในมาตรา 14 ได้กำหนดให้ส่วนราชการต้องจัดทำแผนปฏิบัติการ 5 ปี เพื่อแปลงเป็นแผนปฏิบัติการประจำปีและกำหนดแนวในการจัดสรรงบประมาณตอบสนองต่อนโยบายและยุทธศาสตร์ของรัฐที่ปรับเปลี่ยน เพื่อให้มหาวิทยาลัยมีแผนแม่บทที่สอดคล้องกับยุทธศาสตร์ชาติ ยุทธศาสตร์กระทรวง แผนพัฒนาเศรษฐกิจและสังคมแห่งชาติ ฉบับที่ 12 (พ.ศ.2559-2562) กรอบแผนอุดมศึกษาระยะยาว 15 ปี ฉบับที่ 2 (พ.ศ. 2551-2565) และยุทธศาสตร์ที่เกี่ยวข้อง สามารถใช้เป็นกรอบแนวทางที่แสดงถึงยุทธศาสตร์รวมถึงกลยุทธ์ต่าง ๆ เพื่อพัฒนามหาวิทยาลัยของคณะ ศูนย์ สำนัก สถาบัน ตลอดจนหน่วยงานภายในมหาวิทยาลัย แผนกลยุทธ์นี้จัดทำขึ้นโดยการใช้กระบวนการแบบมีส่วนร่วมของผู้มีส่วนได้ส่วนเสียทั้งภายในและภายนอกของมหาวิทยาลัย ระดมความคิดเห็นผ่านการประชุมสัมมนาและได้รับอนุมัติจากคณะกรรมการประจำสำนัก เมื่อการประชุมครั้งที่ 2/2562 เมื่อวันที่ 17 ธันวาคม 2562

สำนักส่งเสริมวิชาการและงานทะเบียน หวังเป็นอย่างยิ่งว่า เอกสารแผนยุทธศาสตร์ พ.ศ. 2563 - 2567 นี้ จะช่วยส่งเสริมความเข้าใจเกี่ยวกับทิศทาง การปฏิบัติ และการพัฒนาของสำนัก ให้บุคลากรและหน่วยงานทั้งภายใน ใช้เป็นเครื่องมือสำหรับการดำเนินงานการแปลงแผนยุทธศาสตร์สู่การปฏิบัติที่เป็นรูปธรรมที่จะส่งผลให้สำนักส่งเสริมวิชาการและงานทะเบียน ประสบความสำเร็จตามมุ่งหวังไว้ต่อไป

สำนักส่งเสริมวิชาการและงานทะเบียน

# สารบัญ

เรื่อง	หน้า
<b>1. แผนกลยุทธ์ระยะ 5 ปี (พ.ศ. 2563 – 2567) สำนักส่งเสริมวิชาการและงานทะเบียน</b>	<b>1</b>
- บทสรุปผู้บริหาร	2
- ส่วนที่ 1 ภาพรวมขององค์กร	3
- ส่วนที่ 2 สรุปผลการวิเคราะห์สภาพแวดล้อมขององค์กร	11
- ส่วนที่ 3 ทิศทางขององค์กร	13
- แผนยุทธศาสตร์ของสำนักส่งเสริมวิชาการและงานทะเบียน และความสัมพันธ์ระหว่างพันธกิจ ประเด็นทางยุทธศาสตร์ เป้าประสงค์ ตัวชี้วัด	15
- ส่วนที่ 4 การนำแผนกลยุทธ์สู่การปฏิบัติ	20
<b>2. แผนปฏิบัติการงบประมาณรายจ่าย ประจำปีงบประมาณ พ.ศ. 2563</b>	<b>22</b>
- แบบสรุปงบประมาณรายจ่าย ประจำปีงบประมาณ พ.ศ. 2563	23
- แบบสรุปแผนการใช้จ่ายงบประมาณ ประจำปีงบประมาณ พ.ศ. 2563	25
- แผนปฏิบัติการงบประมาณรายจ่าย ประจำปีงบประมาณ พ.ศ. 2563 แหล่งงบประมาณ บกศ	28
<b>ภาคผนวก</b>	<b>42</b>
- คำสั่งมหาวิทยาลัยราชภัฏบ้านสมเด็จเจ้าพระยา ที่ 315 /2562 เรื่อง แต่งตั้งคณะกรรมการทบทวนและจัดทำแผนยุทธศาสตร์ มหาวิทยาลัยราชภัฏ บ้านสมเด็จเจ้าพระยา ประจำปีงบประมาณ พ.ศ. 2563	43



แผนกลยุทธ์ระยะ 5 ปี (พ.ศ. 2563 – 2567)  
สำนักส่งเสริมวิชาการและงานทะเบียน  
มหาวิทยาลัยราชภัฏบ้านสมเด็จเจ้าพระยา

สำนักส่งเสริมวิชาการและงานทะเบียน  
พ.ศ. 2563-2567

## บทสรุปผู้บริหาร (Executive Summary)

แผนยุทธศาสตร์สำนักส่งเสริมวิชาการและงานทะเบียน มหาวิทยาลัยราชภัฏบ้านสมเด็จเจ้าพระยา พ.ศ. 2563 – 2567 ได้จัดทำขึ้นเพื่อเป็นแนวทางสำหรับการพัฒนามหาวิทยาลัยในช่วงปี พ.ศ. 2563 – 2567 โดยแผนยุทธศาสตร์ฉบับนี้ได้มุ่งเน้นการพัฒนางานในด้านต่างๆ เพื่อใช้เป็นแนวทางสำคัญให้สำนักส่งเสริมวิชาการและงานทะเบียน มหาวิทยาลัยราชภัฏบ้านสมเด็จเจ้าพระยานั้นสู่ความเป็นเลิศ ในการจัดทำแผนยุทธศาสตร์ฉบับนี้มหาวิทยาลัยคำนึงถึงประเด็นความท้าทายในด้านต่างๆ ความคาดหวังที่สังคมมีต่อมหาวิทยาลัย แผนนโยบายแห่งรัฐ แผนบริหารราชการแผ่นดินของรัฐบาล แผนนโยบายต่างๆ ที่สภามหาวิทยาลัยกำหนด ตามกรอบแผนพัฒนาระยะยาวของสำนักส่งเสริมวิชาการและงานทะเบียน มหาวิทยาลัยราชภัฏบ้านสมเด็จเจ้าพระยา พ.ศ. 2563 – 2567 เป้าหมาย นโยบาย และแนวทางการพัฒนามหาวิทยาลัย และได้มีการรับฟังความคิดเห็นจากประชาคมในทุกระดับอย่างทั่วถึงและกว้างขวาง เพื่อให้เกิดกระบวนการมีส่วนร่วมจากทุกภาคส่วน เพื่อให้เป็นยุทธศาสตร์ของมหาวิทยาลัยอย่างแท้จริงในการนำไปสู่การบรรลุวิสัยทัศน์ของมหาวิทยาลัย โดยมุ่งผลสัมฤทธิ์ที่สำคัญ ทั้งนี้มหาวิทยาลัยราชภัฏบ้านสมเด็จเจ้าพระยาได้กำหนดประเด็นยุทธศาสตร์ที่มีความสอดคล้องกับพันธกิจของสำนักส่งเสริมวิชาการและงานทะเบียน ซึ่งได้แก่

- ยุทธศาสตร์ที่ 1 การเพิ่มคุณภาพการบริหารและการให้บริการและการพัฒนาระบบธรรมาภิบาล
- ยุทธศาสตร์ที่ 2 การเป็นศูนย์ประสานการพัฒนางานด้านวิชาการ
- ยุทธศาสตร์ที่ 3 การพัฒนาและเป็นศูนย์กลางการรับสมัครและศูนย์ข้อมูลนักศึกษา
- ยุทธศาสตร์ที่ 4 การเป็นศูนย์กลางการให้ข้อมูลสารสนเทศทางวิชาการ
- ยุทธศาสตร์ที่ 5 การพัฒนาบุคลากรของสำนักให้มีสมรรถนะที่เหมาะสม

เพื่อให้ประเด็นยุทธศาสตร์ดังกล่าวนั้นมีความเป็นรูปธรรมนำไปสู่การปฏิบัติได้อย่างชัดเจน ภายใต้กลยุทธ์แต่ละด้าน สำนักฯ จึงกำหนดเป้าประสงค์ ตัวชี้วัด และค่าเป้าหมายที่ต้องการบรรลุในแต่ละปี โดยภายใต้ประเด็นยุทธศาสตร์และมีโครงการที่มุ่งจัดให้มีขึ้นเพื่อขับเคลื่อนการบรรลุเป้าประสงค์ของหน่วยงาน พร้อมกรอบวงเงินงบประมาณ เพื่อให้มั่นใจได้ว่า มหาวิทยาลัยมีความพร้อมด้านทรัพยากร เพื่อขับเคลื่อนโครงการต่าง ๆ และเพื่อให้ประเด็นยุทธศาสตร์ทั้งหมดมีการขับเคลื่อนไปสู่การปฏิบัติอย่างแท้จริง จึงได้กำหนดแนวทางต่างๆ ในการสื่อสาร ถ่ายทอดประเด็นยุทธศาสตร์ ถ่ายทอดตัวชี้วัด สู่ส่วนงานต่างๆ ในหลายช่องทาง รวมทั้งมีระบบในการกำกับติดตามเป็นระยะ ๆ การประเมินผลและการทบทวนปรับปรุงยุทธศาสตร์ให้ตอบสนองต่อความต้องการของสังคมและมหาวิทยาลัย

## ส่วนที่ 1 ภาพรวมขององค์กร

### 1.1 ประวัติความเป็นมาและสภาพปัจจุบัน

สำนักส่งเสริมวิชาการและงานทะเบียนเดิมเป็นหน่วยงานที่มีชื่อว่า “สำนักส่งเสริมวิชาการ” ต่อมาภายหลังการประกาศใช้พระราชบัญญัติมหาวิทยาลัยราชภัฏ พ.ศ. 2547 โดยอาศัยอำนาจตามความในมาตรา 6 และมาตรา 11 วรรคหนึ่งแห่งพระราชบัญญัติฉบับนี้บัญญัติให้การจัดตั้ง การรวมและการยุบเลิก สำนักงาน วิทยาเขต บัณฑิตวิทยาลัย คณะ สถาบัน สำนัก วิทยาลัย ศูนย์ ส่วนราชการหรือหน่วยงานที่เรียกชื่ออย่างอื่นที่มีฐานะเทียบเท่าคณะ ทำให้มหาวิทยาลัยราชภัฏบ้านสมเด็จเจ้าพระยาได้พิจารณาจัดตั้งส่วนราชการภายในและดำเนินการปรับโครงสร้างใหม่ ในกรณีนี้ทำให้มีการจัดตั้งและเปลี่ยนชื่อใหม่จากสำนักส่งเสริมวิชาการเป็น “สำนักส่งเสริมวิชาการและงานทะเบียน” มีฐานะเป็นหน่วยงานสนับสนุนงานวิชาการ อยู่ภายใต้การควบคุม ดูแล และบังคับบัญชาของอธิการบดีหรือรองอธิการบดีฝ่ายวิชาการ มีผู้อำนวยการสำนักเป็นผู้รับผิดชอบในการดำเนินงานให้เป็นไปตามนโยบายของมหาวิทยาลัย ดำเนินภารกิจเกี่ยวข้องกับด้านวิชาการและบริการตลอดจนให้ข้อมูลสารสนเทศทางวิชาการแก่นักศึกษา อาจารย์ บุคคลหรือหน่วยงานทั้งภายในและภายนอกมหาวิทยาลัย เช่น งานรับสมัครนักศึกษา งานทะเบียนนักศึกษา งานประมวลผล งานพัฒนาหลักสูตรและงานสถิติ เป็นต้น



สำนักส่งเสริมวิชาการและงานทะเบียน มหาวิทยาลัยราชภัฏบ้านสมเด็จเจ้าพระยา ตั้งอยู่ที่ 1061 ซอยอิสรภาพ 15 ถนนอิสรภาพ แขวงหิรัญรูจี เขตธนบุรี กรุงเทพฯ 10600 โทรศัพท์/โทรสาร : 0-2473-7000 ต่อ 1710 - 1719 เว็บไซต์ : <http://www.bsru.net> Facebook Fan page : มรภ.บ้านสมเด็จเจ้าพระยา สำนักส่งเสริมวิชาการฯ (@AarBsru)

## 1.2 ปรัชญา วิสัยทัศน์ พันธกิจและเป้าประสงค์

สำนักส่งเสริมวิชาการและงานทะเบียน มีปรัชญา วิสัยทัศน์ พันธกิจ และเป้าประสงค์ ดังนี้

### ปรัชญา

“บริหารตามหลักธรรมาภิบาล จิตบริการ สร้างสรรค์ด้วยเทคโนโลยี”

### วิสัยทัศน์

“มุ่งมั่นสู่องค์กรที่บริหารงานตามหลักธรรมาภิบาล พัฒนาจิตบริการ เป็นแหล่งบริการข้อมูลสารสนเทศทางวิชาการ”

### พันธกิจ

1. พัฒนาการบริหารงานที่มีประสิทธิภาพและสร้างระบบธรรมาภิบาล
2. ส่งเสริม ประสานงาน และให้บริการทางวิชาการ
3. เป็นศูนย์กลางข้อมูลสารสนเทศสำหรับการรับสมัครนักศึกษาใหม่
4. บริหารจัดการสารสนเทศทางวิชาการ
5. พัฒนาบุคลากรให้มีความรู้และทักษะในการปฏิบัติงาน มีจิตสำนึกด้านการบริการที่มีคุณภาพ

### ค่านิยม

“พัฒนาองค์กรเพื่อเพิ่มคุณภาพการบริหารและการให้บริการ”

### ประเด็นยุทธศาสตร์

1. การเพิ่มคุณภาพการบริหารและการให้บริการและการพัฒนาระบบธรรมาภิบาล
2. การเป็นศูนย์กลางประสานการพัฒนาทางด้านวิชาการ
3. การพัฒนาและเป็นศูนย์กลางการรับสมัครและศูนย์ข้อมูลนักศึกษา
4. การเป็นศูนย์กลางการให้ข้อมูลสารสนเทศทางวิชาการ
5. การพัฒนาบุคลากรของสำนักให้มีสมรรถนะที่เหมาะสม

### เป้าประสงค์

1. การบริหารจัดการตามหลักธรรมาภิบาลอย่างมีประสิทธิภาพ
2. บุคลากรมีจิตบริการให้บริการทางวิชาการที่มีคุณภาพ สร้างความพึงพอใจและความจงรักภักดีต่อมหาวิทยาลัย
3. การส่งเสริมและพัฒนางานวิชาการที่ตอบสนองความต้องการของอาจารย์ หลักสูตรสาขาวิชา คณะและมหาวิทยาลัย
4. หลักสูตรปริญญาตรีมีความทันสมัยและเป็นไปตามเกณฑ์มาตรฐานหลักสูตรระดับปริญญาตรี พ.ศ. 2558
5. การรับสมัครนักศึกษาที่มีประสิทธิภาพ
6. ระบบฐานข้อมูลนักศึกษาและวิชาการที่ถูกต้อง ทันสมัยและเป็นปัจจุบันและตรงความต้องการของอาจารย์ สาขาวิชา คณะและมหาวิทยาลัย
7. บุคลากรมีสมรรถนะที่เหมาะสม ใช้เทคโนโลยีและนวัตกรรมการให้บริการ

## เป้าหมายหลักในการพัฒนา

สำนักส่งเสริมวิชาการและงานทะเบียน มีเป้าหมายหลักในการให้บริการ เป็นศูนย์รวมทรัพยากรสารสนเทศเพื่อสนับสนุนการจัดการเรียนการสอน การส่งเสริมงานวิชาการ แก่นักศึกษา อาจารย์ คณะ/วิทยาลัย หน่วยงานในมหาวิทยาลัย ศิษย์เก่า ตลอดจนบุคคลและหน่วยงานภายนอกอย่างถูกต้อง รวดเร็ว โดยคำนึงถึงสิทธิส่วนบุคคลด้านข้อมูล และการสร้างความพึงพอใจให้กับผู้ใช้บริการทุกกลุ่มในด้านต่าง ๆ การบริหารข้อมูลที่เกี่ยวข้องกับทะเบียนการศึกษา (Academic Records) ในด้านการจัดเก็บการรักษา และการบริการข้อมูลที่ตรงตามความต้องการของผู้ใช้บริการตั้งแต่แรกเข้าจนกระทั่งสำเร็จการศึกษา การอำนวยความสะดวกในการจัดการเรียนการสอน รวมถึงการลงทะเบียนของนักศึกษา การจัดการกระบวนการคัดเลือกบุคคลเข้าศึกษาต่อ ที่มีความเหมาะสมและสอดคล้องกับความต้องการของคณะและมหาวิทยาลัยในภาพรวม การจัดการระบบการรับ และเป็นศูนย์กลางด้านวิชาการของมหาวิทยาลัย โดยใช้ระบบสารสนเทศเพื่อให้บริการที่ทันสมัยได้ครอบคลุม ครบถ้วน และมีคุณภาพ นอกจากนี้ภารกิจที่สำคัญคือการส่งเสริมและสนับสนุนให้บุคลากรมีความรู้และความชำนาญมากยิ่งขึ้น และเป็นองค์กรแห่งการเรียนรู้เพื่อให้บุคลากรของสำนักมีศักยภาพสูงและสามารถพัฒนาคุณภาพการให้บริการอย่างต่อเนื่อง โดยมีการบริหารจัดการตามหลักธรรมาภิบาล การพัฒนาองค์กรและระบบบริหารเพื่อรองรับการเปลี่ยนแปลงอย่างมีประสิทธิภาพ โดยใช้ระบบการประกันคุณภาพการศึกษาเป็นกลไกที่มีความสำคัญเพื่อให้การดำเนินการของสำนักนั้นมีประสิทธิภาพ โปร่งใส และตรวจสอบได้ ซึ่งสามารถตอบสนองต่อนโยบายของมหาวิทยาลัยราชภัฏบ้านสมเด็จเจ้าพระยาอย่างมีประสิทธิภาพต่อไป

### 1.3 โครงสร้างองค์กรและโครงสร้างการบริหาร

สำนักส่งเสริมวิชาการและงานทะเบียน มีโครงสร้างองค์กรและการบริหาร ประกอบด้วย คณะกรรมการจำนวน 2 ชุดได้แก่ คณะกรรมการประจำสำนัก และคณะกรรมการบริหารสำนัก โดยมีรายละเอียดของคณะกรรมการแต่ละชุดดังนี้

**1. คณะกรรมการประจำสำนัก** ประกอบด้วย ผู้อำนวยการ รองผู้อำนวยการ กรรมการผู้ทรงคุณวุฒิภายนอก 3 ท่าน และกรรมการภายในมหาวิทยาลัย จำนวน 2 ท่าน โดยมีภาระหน้าที่ตามข้อบังคับของมหาวิทยาลัยราชภัฏบ้านสมเด็จเจ้าพระยา ว่าด้วยคณะกรรมการประจำสถาบัน พ.ศ.2548 ดังนี้

1.1 วางนโยบายและกำหนดแนวทางการดำเนินงานของสำนัก

1.2 ติดตามประเมินผลการบริหารงานของสำนัก

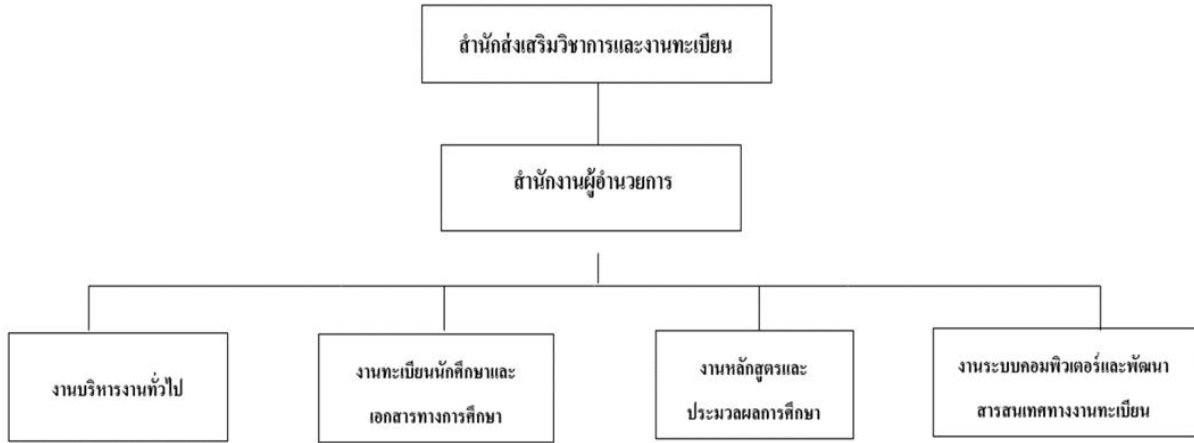
1.3 ให้คำปรึกษา ข้อเสนอแนะ กำกับดูแลให้การดำเนินงานมีประสิทธิภาพ บรรลุเป้าหมาย

**2. คณะกรรมการบริหารสำนัก** ประกอบด้วย ผู้อำนวยการ รองผู้อำนวยการ และกรรมการที่ปรึกษา โดยมีภาระหน้าที่ดังนี้

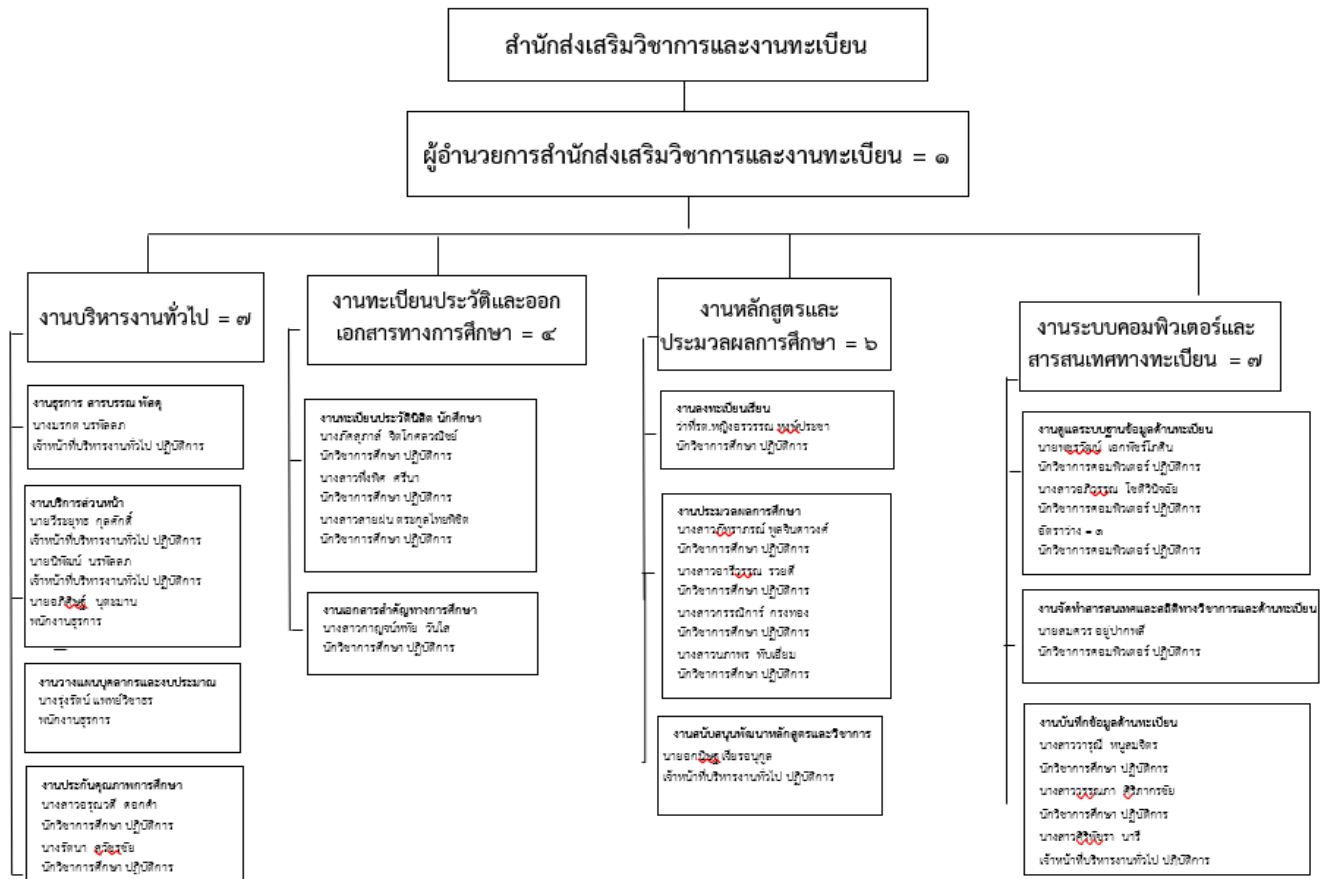
2.1 ดำเนินนโยบายและการบริหารงานภายในสำนักส่งเสริมวิชาการและงานทะเบียนให้ดำเนินไปอย่างมีประสิทธิภาพ

สำหรับโครงสร้างองค์กรของสำนักส่งเสริมวิชาการและงานทะเบียน ประกอบด้วย สำนักงานผู้อำนวยการ และแบ่งส่วนงานออกเป็น 4 ส่วนงานได้แก่ งานบริหารทั่วไป งานทะเบียนนักศึกษาและเอกสารทางการศึกษา งานหลักสูตรและประมวลผลการศึกษา งานระบบคอมพิวเตอร์และพัฒนาสารสนเทศทางงานทะเบียน





ภาพที่ 1 โครงสร้างองค์กรของสำนักส่งเสริมวิชาการและงานทะเบียน



ภาพที่ 2 โครงสร้างอัตรากำลังของสำนักส่งเสริมวิชาการและงานทะเบียน

#### 1.4 รายชื่อผู้บริหาร กรรมการบริหาร กรรมการประจำสำนักส่งเสริมวิชาการและงานทะเบียน

สำนักส่งเสริมวิชาการและงานทะเบียน มีคณะกรรมการประจำสำนักส่งเสริมวิชาการและงานทะเบียน ซึ่งได้รับการแต่งตั้ง ตามคำสั่งสภามหาวิทยาลัยราชภัฏบ้านสมเด็จเจ้าพระยา ที่ 14/2562 ลงวันที่ 17 มิถุนายน 2562 ดังนี้

##### รายนามคณะกรรมการประจำสำนักส่งเสริมวิชาการและงานทะเบียน

1. นางสาวอรุณี	คูวิมล	ประธานกรรมการ
2. ผู้ช่วยศาสตราจารย์ ดร.สุนทร	ทวีถาวรสวัสดิ์	รองประธาน
3. ศาสตราจารย์ ดร.วัลลภา	เทพหัตติน ญ อยุธยา	กรรมการผู้ทรงคุณวุฒิภายนอก
4. รองศาสตราจารย์ ดร.สมบัติ	ทีฆทรัพย์	กรรมการผู้ทรงคุณวุฒิภายนอก
5. ผู้ช่วยศาสตราจารย์ทองเอน	สุนสวัสดิ์	กรรมการผู้ทรงคุณวุฒิภายนอก
6. ผู้ช่วยศาสตราจารย์ ดร.เผด็จ	กำคำ	กรรมการ
7. อาจารย์ ดร.สุรินทร์	ผลงาม	กรรมการ
8. ผู้ช่วยศาสตราจารย์ ดร.อัครเดช	เกตุน้ำ	กรรมการ
9. ผู้ช่วยศาสตราจารย์ ญัญฐัฒน	หีบจันทร์กรี	กรรมการ
10. อาจารย์จันทร์ศมี	สิริวุฒินันท์	กรรมการและเลขานุการ

และมี รองศาสตราจารย์ ดร.วิโภภูฏ วัฒนานิมิตกุล และ ผู้ช่วยศาสตราจารย์ลาวัลย์ พุ่งขจร เป็น กรรมการที่ปรึกษา โดยคณะกรรมการประจำสำนักฯ มีอำนาจหน้าที่ ดังนี้

1. วางนโยบายและกำหนดแนวทางของหน่วยงานโดยให้สอดคล้องกับนโยบายของมหาวิทยาลัย
2. พัฒนา ติดตาม และตรวจสอบระบบการประกันคุณภาพของหน่วยงาน
3. วางระเบียบข้อบังคับที่เกี่ยวข้องกับการบริหารงาน และการดำเนินงานของหน่วยงานตามที่สภามหาวิทยาลัยมอบหมาย หรือตามความจำเป็น
4. แต่งตั้งคณะกรรมการ หรือบุคคลใดบุคคลหนึ่ง เพื่อดำเนินการใดๆ อันอยู่ในอำนาจหน้าที่ของคณะกรรมการประจำหน่วยงาน
5. ให้คำปรึกษาและเสนอความเห็นแก่ผู้อำนวยการ
6. ปฏิบัติหน้าที่อื่นเกี่ยวกับกิจการของสถาบัน หรือตามที่อธิการบดีมอบหมาย

การบริหารงานของสำนักส่งเสริมวิชาการและงานทะเบียนมีคณะผู้บริหารซึ่งได้รับการแต่งตั้งเมื่อเดือน มกราคม 2562 และมีบุคลากรปฏิบัติงานในหน่วยงาน ดังนี้

##### รายนามผู้บริหาร

1. นางสาวอรุณี	คูวิมล	ผู้อำนวยการ
2. ผู้ช่วยศาสตราจารย์ ดร.สุนทร	ทวีถาวรสวัสดิ์	รองผู้อำนวยการฝ่ายบริหารและวิชาการ
3. ผู้ช่วยศาสตราจารย์ ดร.อัครเดช	เกตุน้ำ	รองผู้อำนวยการฝ่ายนโยบายและแผน
4. ผู้ช่วยศาสตราจารย์ ญัญฐัฒน	หีบจันทร์กรี	รองผู้อำนวยการฝ่ายเทคโนโลยีสารสนเทศ
5. อาจารย์จันทร์ศมี	สิริวุฒินันท์	รองผู้อำนวยการฝ่ายประกันคุณภาพ
6. นางสาวรุ่งรัตน์	แพทย์วิชาวธ	หัวหน้าสำนักงานผู้อำนวยการ

### รายนามผู้ปฏิบัติงานประจำสำนักส่งเสริมวิชาการและงานทะเบียน

1. นายอภิศิษฐ์	นุตะมาน	งานบริหารทั่วไป
2. นายอกนิษฐ์	เจียรอนุกุล	งานบริหารทั่วไป
3. นายนิพัฒน์	นรพัลลภ	งานบริหารทั่วไป
4. นายวีระยุทธ	กุลศักดิ์	งานบริหารทั่วไป
5. นางสาวมรกต	นรพัลลภ	งานบริหารทั่วไป
6. นางรัตนา	สุวัชรชัย	งานบริหารทั่วไป
7. นางสาวอรุณวดี	ดอกคำ	งานบริหารทั่วไป
8. นางภัศุภาส	จิตโกศลวณิชย์	งานทะเบียนนักศึกษาและเอกสารการศึกษา
9. นางสาวพึงพิศ	ศรีนา	งานทะเบียนนักศึกษาและเอกสารการศึกษา
10. นางสาวกาญจน์หทัย	วันใส	งานทะเบียนนักศึกษาและเอกสารการศึกษา
11. นางสาวจนาภา	เสนีย์วงศ์ ณ อยุธยา	งานทะเบียนนักศึกษาและเอกสารการศึกษา
12. นางสาวภัทราภรณ์	พูลจินดาวงศ์	งานหลักสูตรและประมวลผลการศึกษา
13. ว่าที่ร้อยตรีหญิงอรุณวรรณ	หงษ์ประชา	งานหลักสูตรและประมวลผลการศึกษา
14. นางสาวกรรณิการ์	กรงทอง	งานหลักสูตรและประมวลผลการศึกษา
15. นางสาวนภาพร	ทับเอี่ยม	งานหลักสูตรและประมวลผลการศึกษา
16. นางสาวอารีวรรณ	รวยดี	งานหลักสูตรและประมวลผลการศึกษา
17. นางสาววารุณี	หนูสมจิตร	ระบบคอมพิวเตอร์และพัฒนาสารสนเทศฯ
18. นายเพชรวัฒน์	เอกพัชรโกคิน	ระบบคอมพิวเตอร์และพัฒนาสารสนเทศฯ
19. นางสาวศิริพัชรา	นารี	ระบบคอมพิวเตอร์และพัฒนาสารสนเทศฯ
20. นางสาวอภิวรรณ	โชติวินิจฉัย	ระบบคอมพิวเตอร์และพัฒนาสารสนเทศฯ
21. นางสาววรรณภา	ศิริภากรชัย	ระบบคอมพิวเตอร์และพัฒนาสารสนเทศฯ
22. นายสมควร	อยู่ปากพลี	ระบบคอมพิวเตอร์และพัฒนาสารสนเทศฯ
23. นายปรัชญา	จิตตรีสินธุ์	ระบบคอมพิวเตอร์และพัฒนาสารสนเทศฯ
24. นายบุญคง	โพธิ์กระสังข์	ช่างปรับซ่อมบำรุงครุภัณฑ์(อัตรากลาง)

### 1.5 นโยบายการบริหารงาน

#### นโยบายการบริหารงาน ของสำนักส่งเสริมวิชาการและงานทะเบียน

##### 1. นโยบายด้านการพัฒนาคุณภาพบัณฑิต

1.1 ส่งเสริมและประสานงานจัดทำคู่มือนักศึกษา

1.2 ส่งเสริมและสนับสนุนสาขาวิชาในการปรับปรุง/ พัฒนาหลักสูตรให้ตรงกับความต้องการของตลาดแรงงาน และผู้เรียน และให้ทันสมัย สอดคล้องกับการเปลี่ยนแปลงของสภาพเศรษฐกิจ สังคมและเทคโนโลยีและให้เป็นไปตามกรอบมาตรฐานคุณวุฒิระดับอุดมศึกษาแห่งชาติ และมาตรฐานหลักสูตรระดับปริญญาตรี

1.3 สนับสนุนการพัฒนาสมรรถนะบัณฑิตร่วมกับคณะ

1.4 ส่งเสริมศักยภาพอาจารย์ผู้สอนและบุคลากรสายสนับสนุนในด้านการประเมินผลการศึกษา

1.5 ส่งเสริมการทำวิจัยสถาบันที่สนับสนุนให้เกิดคุณภาพการศึกษา และการวิจัยสถาบันที่เพิ่มประสิทธิภาพการให้บริการและสร้างความจงรักภักดีของนักศึกษา (Student Royalty)

## 2. นโยบายด้านการบริหารและจัดการองค์กร

- 2.1 จัดทำคู่มือปฏิบัติงาน และผังการปฏิบัติงานเพื่อพัฒนามาตรฐานการปฏิบัติงาน
- 2.2 จัดทำแผนกลยุทธ์
- 2.3 จัดทำแผนพัฒนาบุคลากร
- 2.4 จัดทำแผนการปฏิบัติงานประจำปี
- 2.5 จัดทำระบบสารสนเทศเพื่อการบริหารจัดการและสนับสนุนด้านวิชาการ
- 2.6 เน้นการมีส่วนร่วมในการบริหารจัดการ
- 2.7 เน้นการบริหารด้วยหลักธรรมาภิบาล

## 3. นโยบายงานประกันคุณภาพ

- 3.1 นำระบบการประกันคุณภาพ เข้ามาใช้ในทุกส่วนงาน
- 3.2 จัดทำแผนความเสี่ยงและการจัดการความเสี่ยง
- 3.3 จัดทำรายงานผลการจัดการความรู้

### 1.6 จำนวนบุคลากร

จำนวนบุคลากร ของสำนักส่งเสริมวิชาการและงานทะเบียน ปีการศึกษา 2562 มีจำนวน 30 คน จำแนกเป็น ข้าราชการพลเรือนสายสนับสนุน พนักงานราชการสายสนับสนุน พนักงานมหาวิทยาลัยสายวิชาการ พนักงานมหาวิทยาลัยสายสนับสนุน และลูกจ้างประจำ ดังตารางต่อไปนี้

**ตารางที่ 3** จำนวนบุคลากรที่ปฏิบัติหน้าที่ในสำนักส่งเสริมวิชาการและงานทะเบียน

ประเภทบุคลากร	จำนวน	ร้อยละ
พนักงานมหาวิทยาลัยสายวิชาการ	4	13.33
ข้าราชการสายสนับสนุน	1	3.33
พนักงานมหาวิทยาลัยสายสนับสนุน	21	70.00
พนักงานราชการสายสนับสนุน	2	6.67
ลูกจ้างประจำ	2	6.67
<b>รวม</b>	<b>30</b>	<b>100.00</b>

### 1.9 ข้อมูลพื้นฐานโดยย่อเกี่ยวกับงบประมาณและอาคารสถานที่

สำนักส่งเสริมวิชาการและงานทะเบียน มีที่ตั้งสำนักงานอยู่ที่ บริเวณชั้น 1 อาคาร 5 และใน ปีงบประมาณ 2563 สำนักส่งเสริมวิชาการและงานทะเบียน ได้รับจัดสรรงบประมาณหมวดเงิน บกศ.จำนวน 2,053,400 บาท โดยมีโครงการตามแผนปฏิบัติการจำนวน 3 โครงการหลัก ประกอบด้วย 1) โครงการพัฒนาบุคลากรสายสนับสนุน ได้รับจัดสรรงบประมาณจำนวน 415,000 บาท 2) โครงการพัฒนาระบบบริหารจัดการมหาวิทยาลัยให้เป็นองค์กรที่มีคุณภาพ ได้รับจัดสรรงบประมาณจำนวน 1,535,400 บาท และ 3) โครงการพัฒนาและเสริมสร้างศักยภาพบุคลากรภาครัฐ ได้รับจัดสรรงบประมาณจำนวน 103,000 บาท ทั้งนี้ รายละเอียดงบประมาณจำแนกตามประเภทของค่าใช้จ่ายแสดงดังตารางที่ 4

## ตารางที่ 4 งบประมาณที่ได้รับจัดสรรในปีงบประมาณ 2563

งบประมาณ บกศ.	จำนวนเงิน (บาท)
1. ค่าตอบแทน	220,000
2. ค่าใช้สอย	583,000
3. ค่าวัสดุ	1,119,300
4. ค่าสาธารณูปโภค	40,000
5. ค่าครุภัณฑ์	91,100
<b>รวมทั้งสิ้น</b>	<b>2,053,400</b>

## ส่วนที่ 2 สรุปผลการวิเคราะห์สภาพแวดล้อมองค์กร

### การวิเคราะห์สภาพแวดล้อม (SWOT Analysis)

สำนักส่งเสริมวิชาการและงานทะเบียน ได้ดำเนินการวิเคราะห์สภาพแวดล้อมภายนอก ภายใน ตามกระบวนการวางแผนยุทธศาสตร์ โดยใช้เทคนิคการวิเคราะห์ SWOT Analysis ซึ่งเป็นขั้นตอนและส่วนประกอบสำคัญของการบริหารจัดการเชิงยุทธศาสตร์ (Strategic Management)

การวิเคราะห์สภาพแวดล้อมภายใน ได้แก่ การวิเคราะห์หาจุดแข็ง (Strengths) และจุดอ่อน (Weaknesses) ของสำนัก การวิเคราะห์สภาพแวดล้อมภายนอก ได้แก่ การวิเคราะห์หาข้อมูลเกี่ยวกับปัจจัยที่เป็นโอกาส (Opportunities) และปัจจัยที่เป็นอุปสรรค (Threats) ต่อการบรรลุวิสัยทัศน์ของสำนักจากการพิจารณาข้อมูลสารสนเทศทั้งที่เป็นปัจจัยภายในและปัจจัยภายนอกสำนัก ได้ผลการวิเคราะห์ ดังนี้

### จุดแข็ง (Strength)

จากการวิเคราะห์พบว่า สำนักส่งเสริมวิชาการและงานทะเบียน มีจุดแข็งซึ่งเป็นปัจจัยทางบวกสำหรับการพัฒนา ดังนี้

1. มีแผนกลยุทธ์ที่ชัดเจน
2. มีโครงสร้างองค์กรที่เหมาะสม
3. ความทุ่มเทของบุคลากรทั้งสายวิชาการและสายสนับสนุนในการปฏิบัติหน้าที่อย่างเต็มกำลัง
4. มีการให้ความสำคัญกับงานและระบบงานเพื่อผลักดันให้งานเกิดความสำเร็จตามเป้าหมาย
5. มีการจัดเก็บข้อมูลสารสนเทศที่ทันสมัยและปลอดภัย สามารถประชาสัมพันธ์ข้อมูลข่าวสารต่าง ๆ ได้รวดเร็วและกว้างขวาง
6. บุคลากรมีประสบการณ์ ทักษะ ความชำนาญในการปฏิบัติงานตามหน้าที่ความรับผิดชอบ
7. มีค่านิยมร่วมในด้านการบริหารสำนักงาน/กลุ่มงานเป็นสำคัญ

### จุดอ่อน (Weakness)

จากการวิเคราะห์พบว่า สำนักส่งเสริมวิชาการและงานทะเบียน มีจุดอ่อนซึ่งเป็นปัจจัยทางลบสำหรับการพัฒนา ดังนี้

1. บุคลากรขาดความรู้ความเข้าใจในการจัดทำกิจกรรม โครงการตามแผนกลยุทธ์และไม่ถูกนำมาปฏิบัติอย่างจริงจัง
2. บุคลากรยังขาดความรู้ ทักษะที่นำมาเสริมสมรรถนะการทำงานในยุคใหม่ เช่น ทางด้านภาษาต่างประเทศ ทางด้านเทคโนโลยี ภาวะผู้นำหรือความคิดริเริ่ม
3. การปฏิบัติงานกระจุกตัวอยู่กับบางกลุ่มงาน ด้วยข้อจำกัดด้านความชำนาญเฉพาะงาน
4. ข้อจำกัดด้านงบประมาณในด้านการปรับปรุงภูมิทัศน์ หรือ สถานที่ให้บริการ

### โอกาส (Opportunity)

จากการวิเคราะห์พบว่า สำนักส่งเสริมวิชาการและงานทะเบียน มีโอกาสซึ่งเป็นปัจจัยทางบวกสำหรับการพัฒนา ดังนี้

1. นโยบายการให้ทุนสนับสนุนเพื่อพัฒนาบุคลากรด้านการวิจัยและด้านวิชาการ
2. มีเว็บไซต์ของหน่วยงานในการประชาสัมพันธ์ข้อมูลข่าวสารต่าง ๆ ไปสู่สาธารณชน
3. หน่วยงานต่างๆ ให้การยอมรับ มีการขอความร่วมมือในการจัดกิจกรรมอย่างต่อเนื่อง

#### 4. มีระบบการสื่อสารทั้งทางด้านเอกสารและคอมพิวเตอร์ที่เหมาะสม

##### ภัยคุกคาม (Threat)

จากการวิเคราะห์พบว่า สำนักส่งเสริมวิชาการและงานทะเบียน มีอุปสรรคซึ่งเป็นปัจจัยทางลบสำหรับการพัฒนา ดังนี้

1. ระบบการจัดสรรงบประมาณ การอนุมัติ การใช้งบประมาณภายใต้กรอบการพัฒนาประเทศของรัฐบาลที่มีการควบคุมอย่างเข้มข้น ทำให้ขาดอิสระในการจัดการหรือสร้างสรรค์งานใหม่

2. ยังขาดทรัพยากรในการทำงานเนื่องจากมีงานหลักมาก และยังมีงานรองและงานที่ได้รับมอบหมายอื่น อีกมากทั้งภายในและภายนอก

3. การเปลี่ยนแปลงเกี่ยวกับระเบียบ กฎเกณฑ์และมาตรฐานของหลักสูตรจากสำนักงานการอุดมศึกษา เช่น ธนาคารหน่วยกิต การจัดทำหลักสูตรเพิ่มทักษะ ทำให้ต้องศึกษาและปรับปรุงระเบียบกฎเกณฑ์อย่างต่อเนื่อง

4. มีการเปลี่ยนแปลงระบบการพัฒนาหลักสูตรบ่อยครั้ง มีการประกาศใช้เทคโนโลยีใหม่ ๆ ในการพัฒนาหลักสูตรที่ต้องอาศัยความชำนาญในการจัดการ รวมทั้งกระบวนการรับทราบหลักสูตรมีความล่าช้า ทำให้ส่งผลกระทบต่อพันธกิจของหน่วยงาน

### ส่วนที่ 3 ทิศทางขององค์กร

#### ปรัชญา

“บริหารตามหลักธรรมาภิบาล จิตบริการ สร้างสรรค์ด้วยเทคโนโลยี”

#### วิสัยทัศน์และคำอธิบายวิสัยทัศน์

“สำนักส่งเสริมวิชาการและงานทะเบียน เป็นหน่วยงานสนับสนุนทางวิชาการที่มีคุณภาพตามกรอบมาตรฐานคุณวุฒิระดับอุดมศึกษาแห่งชาติ โดยมีความมุ่งมั่นสู่องค์กรที่บริหารงานตามหลักธรรมาภิบาล พัฒนาจิตบริการ สร้างสรรค์คุณภาพบริการและแหล่งข้อมูลวิชาการด้วยเทคโนโลยี”

**พัฒนาจิตบริการ** หมายถึง การส่งเสริมให้เจ้าหน้าที่ปฏิบัติหน้าที่หรือให้บริการด้วยความ เป็นมืออาชีพ ยิ้มแย้มแจ่มใส พุดจาสุภาพ ให้เกียรติกับนักศึกษา อาจารย์หรือบุคคลที่ประสานงานด้วย

**องค์กรที่บริหารหลักธรรมาภิบาล** หมายถึง องค์กรที่ยึดถือกฎ ระเบียบ ข้อบังคับในการทำงานบนพื้นฐานความถูกต้อง โปร่งใสและตรวจสอบได้ และใช้หลักธรรมาภิบาลในการปฏิบัติงาน

**สร้างสรรค์คุณภาพบริการ** หมายถึง การให้บริการที่ตอบสนองต่อความต้องการแก่ผู้รับบริการ มีความถูกต้องในการให้บริการ สามารถสร้างความประทับใจและทำให้ผู้รับบริการมีความพึงพอใจต่อการให้บริการและสร้างให้นักศึกษาเกิดความจงรักภักดี (Student royalty) ต่อมหาวิทยาลัย

**แหล่งข้อมูลวิชาการด้วยเทคโนโลยี** หมายถึง การพัฒนาฐานข้อมูลด้านวิชาการ ต่าง ๆ เช่น ฐานข้อมูลและสารสนเทศด้านหลักสูตร นักศึกษา การพัฒนาสถิติทางการศึกษา และการวิจัยสถาบันที่มุ่งเน้นการส่งเสริมพัฒนาคุณภาพในการจัดการศึกษา โดยใช้เทคโนโลยีมาใช้ในการบริการและการแก้ไขปัญหา งานต่าง ๆ อย่างเป็นระบบและใช้นวัตกรรมใหม่ ๆ ในการบริการ

#### ค่านิยมร่วม (Core value)

สำนักส่งเสริมวิชาการและงานทะเบียน ได้กำหนดค่านิยมร่วมตามนโยบายของมหาวิทยาลัยราชภัฏบ้านสมเด็จเจ้าพระยา เพื่อสร้างความเห็น “บ้านแห่งความสำเร็จ บ้านสมเด็จเจ้าพระยา” ไว้ MORALITY โดยมีรายละเอียดดังนี้

##### ค่านิยมองค์กร MORALITY

M	Moral	หมายถึง	คุณธรรมประจำใจ
O	Orderliness	หมายถึง	วินัยประจำตน
R	Responsibility	หมายถึง	เปลี่ยนล้นรับผิดชอบ
A	Adoration	หมายถึง	มอบใจให้องค์กร
L	Loveliness	หมายถึง	เอื้ออาทรแบ่งปัน
I	Innovation	หมายถึง	สร้างสรรค์ความรู้ใหม่
T	Teamwork	หมายถึง	ร่วมใจพัฒนา
Y	Yield	หมายถึง	นำพาสู่ความสำเร็จ



## พันธกิจ

1. พัฒนาการบริหารงานที่มีประสิทธิภาพและสร้างระบบธรรมาภิบาล
2. ส่งเสริมและประสานงานวิชาการ
3. เป็นศูนย์กลางรับสมัครและศูนย์ข้อมูลนักศึกษา
4. บริหารจัดการสารสนเทศทางวิชาการ
5. พัฒนาบุคลากรให้มีความรู้และทักษะในการปฏิบัติงาน มีจิตสำนึกด้านการบริการที่มีคุณภาพ

## ประเด็นยุทธศาสตร์

1. การเพิ่มคุณภาพการบริหารและการให้บริการและการพัฒนาระบบธรรมาภิบาล
2. การเป็นศูนย์กลางประสานการพัฒนาทางด้านวิชาการ
3. การพัฒนาและเป็นศูนย์กลางการรับสมัครและศูนย์ข้อมูลนักศึกษา
4. การเป็นศูนย์กลางการให้ข้อมูลสารสนเทศทางวิชาการ
5. การพัฒนาบุคลากรของสำนักให้มีสมรรถนะที่เหมาะสม

## เป้าประสงค์

1. การบริหารจัดการตามหลักธรรมาภิบาลอย่างมีประสิทธิภาพ
2. บุคลากรมีจิตบริการให้บริการทางวิชาการที่มีคุณภาพ สร้างความพึงพอใจและความจงรักภักดีต่อมหาวิทยาลัย
3. การส่งเสริมและพัฒนางานวิชาการที่ตอบสนองความต้องการของอาจารย์ หลักสูตรสาขาวิชา คณะและมหาวิทยาลัย
4. หลักสูตรปริญญาตรีมีความทันสมัยและเป็นไปตามเกณฑ์มาตรฐานหลักสูตรระดับปริญญาตรี พ.ศ. 2558
5. การรับสมัครนักศึกษาที่มีประสิทธิภาพ
6. ระบบฐานข้อมูลนักศึกษาและวิชาการที่ถูกต้อง ทันสมัยและเป็นปัจจุบันและตรงความต้องการของอาจารย์ สาขาวิชา คณะและมหาวิทยาลัย
7. บุคลากรมีสมรรถนะที่เหมาะสม ใช้เทคโนโลยีและนวัตกรรมการให้บริการ

แผนยุทธศาสตร์ของสำนักส่งเสริมวิชาการและงานทะเบียน

และ

ความสัมพันธ์ระหว่างพันธกิจ ประเด็นทางยุทธศาสตร์ เป้าประสงค์ ตัวชี้วัด

## แผนยุทธศาสตร์ของสำนักส่งเสริมวิชาการและงานทะเบียนและความสัมพันธ์ระหว่างพันธกิจ ประเด็นทางยุทธศาสตร์ เป้าประสงค์ ตัวชี้วัด

พันธกิจ	ประเด็นยุทธศาสตร์	เป้าประสงค์	ตัวชี้วัด	แผนงาน	ผู้รับผิดชอบ
1. พัฒนาการบริหารงานที่มีประสิทธิภาพและสร้างระบบธรรมาภิบาล	1. การเพิ่มคุณภาพการบริหารและการให้บริการและการพัฒนาระบบธรรมาภิบาล	1.1 การบริหารจัดการตามหลักธรรมาภิบาลอย่างมีประสิทธิภาพ	1. ระดับคะแนนธรรมาภิบาลในการบริหารงาน 2. ร้อยละของตัวชี้วัดที่ประสบความสำเร็จตามพันธกิจ	โครงการพัฒนาระบบบริหารจัดการมหาวิทยาลัยให้เป็นองค์กรที่มีคุณภาพ	
		1.2 บุคลากรมีจิตบริการให้บริการทางวิชาการที่มีคุณภาพ สร้างความพึงพอใจและความจงรักภักดีต่อมหาวิทยาลัย	3. ระดับคะแนนความพึงพอใจของผู้รับบริการ 4. ระดับคะแนนการรับรู้คุณค่าและคุณภาพการให้บริการ 5. ระดับคะแนนความจงรักภักดีต่อมหาวิทยาลัย	โครงการพัฒนาระบบบริหารจัดการมหาวิทยาลัยให้เป็นองค์กรที่มีคุณภาพ	
2. ส่งเสริมและประสานงานวิชาการ	2. การเป็นศูนย์ประสานการพัฒนาทางด้านวิชาการ	2.1 การส่งเสริมและพัฒนางานวิชาการที่ตอบสนองความต้องการของอาจารย์ หลักสูตรสาขาวิชา คณะและมหาวิทยาลัย	6. จำนวนโครงการส่งเสริมวิชาการตามความต้องการของสาขาวิชา คณะ และมหาวิทยาลัย	โครงการพัฒนาและเสริมสร้างศักยภาพบุคลากรภาครัฐ	
		2.2 หลักสูตรปริญญาตรีมีความทันสมัยและเป็นไปตามเกณฑ์มาตรฐานหลักสูตรระดับปริญญาตรี พ.ศ. 2558	7. ร้อยละของหลักสูตรปริญญาตรีที่เป็นไปตามเกณฑ์มาตรฐานหลักสูตรของ สกอ.	โครงการพัฒนาระบบบริหารจัดการมหาวิทยาลัยให้เป็นองค์กรที่มีคุณภาพ	
3. เป็นศูนย์กลางรับสมัครและศูนย์ข้อมูลนักศึกษา	3. การพัฒนาและเป็นศูนย์กลางการรับสมัครและศูนย์ข้อมูลนักศึกษา	3.1 การรับสมัครนักศึกษาที่มีประสิทธิภาพ	8. ร้อยละของนักศึกษาแรกเข้าตามแผนการรับ ในมอก.2 ของหลักสูตร	โครงการพัฒนาระบบบริหารจัดการมหาวิทยาลัยให้เป็นองค์กรที่มีคุณภาพ	

พันธกิจ	ประเด็นยุทธศาสตร์	เป้าประสงค์	ตัวชี้วัด	แผนงาน	ผู้รับผิดชอบ
4. บริหารจัดการสารสนเทศทางวิชาการ	4. การเป็นศูนย์กลางการให้ข้อมูลสารสนเทศทางวิชาการ	4.1 ระบบฐานข้อมูลนักศึกษาและวิชาการที่ถูกต้อง ทันสมัยและเป็นปัจจุบันและตรงความต้องการของอาจารย์ สาขาวิชา คณะและมหาวิทยาลัย	9. จำนวนฐานข้อมูล หรือ รายงานสารสนเทศทางวิชาการที่มีความถูกต้อง	โครงการพัฒนาระบบบริหารจัดการมหาวิทยาลัยให้เป็นองค์กรที่มีคุณภาพ	
5. พัฒนาบุคลากรให้มีความรู้และทักษะในการปฏิบัติงาน มีจิตสำนึกด้านการบริการที่มีคุณภาพ	5. การพัฒนาบุคลากรของสำนักให้มีสมรรถนะที่เหมาะสม	5.1 บุคลากรมีสมรรถนะที่เหมาะสมใช้เทคโนโลยีและนวัตกรรมการให้บริการ	10. ร้อยละของเจ้าหน้าที่ที่ได้รับการพัฒนาด้านการปฏิบัติงานหรือเทคโนโลยี	โครงการพัฒนาบุคลากรสายสนับสนุน	

## การกำหนดตัวชี้วัด ค่าเป้าหมายแต่ละเป้าประสงค์

ประเด็นยุทธศาสตร์	เป้าประสงค์	ตัวชี้วัด	หน่วยนับ	ค่าเป้าหมาย				
				63	64	65	66	67
1. การเพิ่มคุณภาพการบริหารและการให้บริการและการพัฒนาระบบธรรมาภิบาล	1.1 การบริหารจัดการตามหลักธรรมาภิบาลอย่างมีประสิทธิภาพ	1. ระดับคะแนนธรรมาภิบาลในการบริหารงาน	ระดับคะแนน	4	4.5	4.5	5	5
		2. ร้อยละของตัวชี้วัดที่ประสบความสำเร็จตามพันธกิจ	ร้อยละ	80	85	90	90	95
	1.2 บุคลากรมีจิตบริการให้บริการทางวิชาการที่มีคุณภาพ สร้างความพึงพอใจและความจงรักภักดีต่อมหาวิทยาลัย	3. ระดับคะแนนความพึงพอใจของผู้รับบริการ	ร้อยละ	60	70	75	80	85
		4. ระดับคะแนนการรับรู้คุณค่าและคุณภาพการให้บริการ	ระดับคะแนน	3.50	3.60	3.70	3.80	3.90
		5. ระดับคะแนนความจงรักภักดีต่อมหาวิทยาลัย	ระดับคะแนน	3.50	3.60	3.70	3.80	3.90
2. การเป็นศูนย์ประสานงานพัฒนางานด้านวิชาการ	2.1 การส่งเสริมและพัฒนางานวิชาการที่ตอบสนองความต้องการของอาจารย์ หลักสูตรสาขาวิชา	6. จำนวนโครงการส่งเสริมวิชาการตามความต้องการของสาขาวิชา คณะและมหาวิทยาลัย	จำนวนโครงการ	3	4	4	5	5
	2.2 หลักสูตรปริญญาตรีที่มีความทันสมัยและเป็นไปตามเกณฑ์มาตรฐานหลักสูตรระดับปริญญาตรี พ.ศ. 2558	7. ร้อยละของหลักสูตรปริญญาตรีที่เป็นไปตามเกณฑ์มาตรฐานหลักสูตรของ สกอ.	ร้อยละ	90	95	100	100	100
3. การพัฒนาและเป็นศูนย์กลางการรับสมัครและศูนย์ข้อมูลนักศึกษา	3.1 การรับสมัครนักศึกษาที่มีประสิทธิภาพ	8. ร้อยละของนักศึกษาแรกเข้าตามแผนการรับของมหาวิทยาลัย	ร้อยละ	75	80	85	90	95
4. การเป็นศูนย์กลางการให้ข้อมูลสารสนเทศทางวิชาการ	4.1 ระบบฐานข้อมูลนักศึกษาและวิชาการที่ถูกต้อง ทันสมัยและเป็นปัจจุบันและตรงความ	9. จำนวนฐานข้อมูล การวิจัยสถาบัน หรือรายงานสารสนเทศทางวิชาการที่มีความถูกต้อง	จำนวนฐานข้อมูล การวิจัยสถาบัน	2	2	3	3	4

ประเด็นยุทธศาสตร์	เป้าประสงค์	ตัวชี้วัด	หน่วยนับ	ค่าเป้าหมาย				
				หรือรายงาน สารสนเทศ				
5. การพัฒนาบุคลากรของสำนักให้มีสมรรถนะที่เหมาะสม	5.1 บุคลากรมีสมรรถนะที่เหมาะสม ใช้เทคโนโลยีและนวัตกรรมการให้บริการ	10. ร้อยละของเจ้าหน้าที่ที่ได้รับการพัฒนาด้านการปฏิบัติงานหรือเทคโนโลยี	ร้อยละ	85	90	95	95	100

## ส่วนที่ 4 การนำแผนกลยุทธ์สู่การปฏิบัติ

สำนักส่งเสริมวิชาการและงานทะเบียน มหาวิทยาลัยราชภัฏบ้านสมเด็จเจ้าพระยาได้มีการจัดทำแผนกลยุทธ์การให้บริการวิชาการ ระยะ 5 ปี (พ.ศ. 2563-2567) เพื่อให้แผนกลยุทธ์การให้บริการวิชาการมีความทันสมัย สอดคล้องกับพันธกิจของมหาวิทยาลัยที่บัญญัติไว้ใน พรบ. มหาวิทยาลัยราชภัฏ ปี 2547 โดยกำหนดเป้าหมาย ยุทธศาสตร์ เป้าประสงค์ และกลยุทธ์สำคัญต่าง ๆ เพื่อให้สำนักส่งเสริมวิชาการและงานทะเบียน มีความพร้อมสำหรับการเปลี่ยนแปลงที่จะเกิดขึ้นในอนาคต และสามารถสร้างศักยภาพในการให้บริการวิชาการแก่ นักศึกษา คณาจารย์ และผู้รับบริการได้อย่างมีประสิทธิภาพ สำนักส่งเสริมวิชาการและงานทะเบียน ได้กำหนดขั้นตอนการนำแผนกลยุทธ์การให้บริการวิชาการไปสู่การปฏิบัติเป็นแผนพัฒนาหน่วยงาน และแผนปฏิบัติงานประจำปี การจัดระบบติดตามประเมินผล และการบริหารผลงานตามขั้นตอนไว้ ดังนี้

### 1. การรับฟังความคิดเห็นและข้อเสนอจากผู้มีส่วนเกี่ยวข้อง

ในการจัดทำร่างแผนกลยุทธ์ มีการจัดตั้งคณะกรรมการจัดทำแผนกลยุทธ์เพื่อรับฟังความคิดเห็นของผู้มีส่วนได้ส่วนเสีย (Stakeholders) และได้จัดประชุมชี้แจงนโยบายและยุทธศาสตร์ของสำนักส่งเสริมวิชาการและงานทะเบียน พร้อมทั้งการเก็บข้อมูลเพื่อรับฟังความคิดเห็นและข้อเสนอแนะของบุคลากรทุกฝ่ายในการจัดทำแผนกลยุทธ์ดังกล่าว

### 2. จัดทำร่างแผนกลยุทธ์ระยะ 5 ปี (พ.ศ. 2563-2567) เสนอต่คณะกรรมการบริหารมหาวิทยาลัยและสภามหาวิทยาลัย

การจัดทำร่างแผนกลยุทธ์ระยะ 5 ปี ของสำนักส่งเสริมวิชาการและงานทะเบียน ได้วิเคราะห์ข้อมูลพื้นฐาน ความคิดเห็นจากผู้มีส่วนได้ส่วนเสีย นโยบายและทิศทางของมหาวิทยาลัย พันธกิจของหน่วยงาน เพื่อให้แผนกลยุทธ์ของสำนักนั้น เป็นระบบและกลไกในการสนับสนุนมหาวิทยาลัยให้บรรลุเป้าหมายในการจัดการศึกษา รวมทั้งการใช้ผลการวิจัยเพื่อพัฒนาคุณภาพการให้บริการ และเสริมสร้างความจงรักภักดีของนักศึกษาต่อมหาวิทยาลัย ซึ่งจะเป็นการสร้างความยั่งยืนทางการเงินต่อไปในอนาคต

### 3. การแปลงแผนไปสู่การปฏิบัติ

การแปลงแผนกลยุทธ์ ประจำปีงบประมาณ พ.ศ. 2563 –2567 ไปสู่การปฏิบัติที่เป็นรูปธรรมจะมุ่งเน้นและให้ความสำคัญกับกระบวนการมีส่วนร่วมของทุกหน่วยงานภายในคณะ เพื่อช่วยกันขับเคลื่อนกลยุทธ์ให้บรรลุผลสัมฤทธิ์ตามเป้าหมายที่กำหนดไว้ โดยการดำเนินการดังนี้

1. การสร้างความรู้ ความเข้าใจ และสื่อสารแผนกลยุทธ์ให้หน่วยงานภายในคณะรับทราบ เพื่อเป็นการสร้างความเข้าใจไปในทิศทางที่สอดคล้องกันอย่างเป็นระบบ รวมทั้งสามารถเชื่อมโยงบทบาทของแต่ละหน่วยงานเพื่อสนับสนุนการดำเนินงานตามกลยุทธ์ที่กำหนด

2. สำนักส่งเสริมวิชาการและงานทะเบียนจัดทำแผนกลยุทธ์ของหน่วยงานที่สอดคล้องเชื่อมโยงกับแผนกลยุทธ์ของมหาวิทยาลัย และแผนปฏิบัติการประจำปีตามกรอบการดำเนินงานของมหาวิทยาลัยเพื่อขับเคลื่อนองค์กรไปสู่การบรรลุเป้าหมายในระดับคณะและมหาวิทยาลัยได้

3. มอบหมายให้คณะกรรมการจัดทำแผนกลยุทธ์ ทำหน้าที่ติดตามผลการดำเนินงานตามตัวชี้วัด และงาน/โครงการที่สอดคล้องกับแนวปฏิบัติในแผนกลยุทธ์ มีการตรวจสอบและวิเคราะห์ผลการดำเนินงานประจำปี และรายงานเสนอคณะกรรมการบริหารมหาวิทยาลัยพิจารณา และเสนอคณะกรรมการบริหารสำนักได้รับทราบและให้ข้อเสนอแนะต่อไป

#### 4. การติดตามประเมินผล

การติดตามประเมินผลแผนกลยุทธ์ ประจำปีงบประมาณ พ.ศ. 2563 –2567 ให้หน่วยงานรายงานผลการดำเนินงานทุกไตรมาส และรายงานผลการดำเนินงานเมื่อสิ้นสุดปีงบประมาณ และรายงานต่อคณะ และมหาวิทยาลัยภายใน 90 วัน เพื่อเป็นการนำผลที่เกิดขึ้นจริงกับเป้าหมายที่กำหนดไว้ อันจะนำไปสู่การแก้ไข ปรับปรุงการดำเนินงาน หรือการทบทวนเป้าหมายและกลยุทธ์ให้มีความเหมาะสมต่อไป





# แผนปฏิบัติการงบประมาณรายจ่าย ประจำปีงบประมาณ พ.ศ. 2563

แหล่งงบประมาณ บกศ.

หน่วยงาน สำนักส่งเสริมวิชาการและงานทะเบียน

สำนักส่งเสริมวิชาการและงานทะเบียน  
มหาวิทยาลัยราชภัฏบ้านสมเด็จเจ้าพระยา

\*\*\*\*\*

แบบสรุปงบประมาณรายจ่าย ประจำปีงบประมาณ พ.ศ. 2563

- งบประมาณแผ่นดิน  
 เงินรายได้ ประเภท บกศ.

หน่วยงาน สำนักส่งเสริมวิชาการและงานทะเบียน

จำแนกตาม หน่วยงาน และผลผลิต

ส่วนที่ 2.1

หน่วยงาน - ผลผลิต	งบบุคลากร			งบดำเนินงาน				งบลงทุน		งบ	งบ	รวม
	เงินเดือน/ ค่าจ้างประจำ	จ้างชั่วคราว/ พม รายได้	พนักงาน ราชการ	ตอบแทน	ใช้สอย	วัสดุ	สาธารณูปโภค	ครุภัณฑ์	สิ่งก่อสร้าง	เงินอุดหนุน	รายจ่ายอื่น	
รวม	-	-	-	434,000	656,000	1,628,900	40,000	91,100	-	-	-	2,850,000
ผลผลิต : ผู้สำเร็จการศึกษาด้านสังคมศาสตร์	-	-	-	434,000	656,000	1,628,900	40,000	91,100	-	-	-	2,850,000
โครงการพัฒนาบุคลากรสายสนับสนุน	-	-	-	40,000	350,000	25,000	-	-	-	-	-	415,000
โครงการพัฒนาระบบบริหารจัดการมหาวิทยาลัยให้เป็นองค์กร ที่มีคุณภาพ	-	-	-	364,000	253,000	1,583,900	40,000	91,100	-	-	-	2,332,000
โครงการพัฒนาและเสริมสร้างศักยภาพบุคลากรภาครัฐ	-	-	-	30,000	53,000	20,000	-	-	-	-	-	103,000

แบบสรุบบประมาณรายจ่าย ประจำปีงบประมาณ พ.ศ. 2563

- งบประมาณแผ่นดิน  
 เงินรายได้ ประเภท บกศ.

หน่วยงาน สำนักส่งเสริมวิชาการและงานทะเบียน

จำแนกตาม หน่วยงาน และยุทธศาสตร์

ส่วนที่ 2.2

หน่วยงาน - ยุทธศาสตร์	งบบุคลากร			งบดำเนินงาน				งบลงทุน		งบ	งบ	รวม
	เงินเดือน/ ค่าจ้างประจำ	จ้างชั่วคราว/ พม รายได้	พนักงาน ราชการ	ตอบแทน	ใช้สอย	วัสดุ	สาธารณูปโภค	ครุภัณฑ์	สิ่งก่อสร้าง	เงินอุดหนุน	รายจ่ายอื่น	
รวม	-	-	-	434,000	656,000	1,628,900	40,000	91,100	-	-	-	2,850,000
ยุทธศาสตร์ที่ 4 การพัฒนาประสิทธิภาพของระบบบริหารจัดการ สู่ความเป็นเลิศ	-	-	-	434,000	656,000	1,628,900	40,000	91,100	-	-	-	2,850,000
กลยุทธ์ที่ 1 ส่งเสริมบุคลากรให้เป็นคนดีและคนเก่งด้วยการพัฒนา ความรู้ ความสามารถ และศักยภาพ เพื่อพัฒนามหาวิทยาลัยและ ท้องถิ่นอย่างเต็มที่	-	-	-	40,000	350,000	25,000	-	-	-	-	-	415,000
โครงการพัฒนาบุคลากรสายสนับสนุน	-	-	-	40,000	350,000	25,000	-	-	-	-	-	415,000
กลยุทธ์ที่ 3 ปรับปรุง พัฒนาระบบบริหารจัดการ ด้านฐานข้อมูล งบประมาณและบุคลากรให้มี Morality และมีธรรมาภิบาล เพื่อให้เป็น Smart University	-	-	-	364,000	253,000	1,583,900	40,000	91,100	-	-	-	2,332,000
โครงการพัฒนาระบบบริหารจัดการมหาวิทยาลัยให้เป็นองค์กร ที่มีคุณภาพ	-	-	-	364,000	253,000	1,583,900	40,000	91,100	-	-	-	2,332,000
กลยุทธ์ที่ 4 สร้างสุนทรียภาพ และสิ่งแวดล้อมที่เอื้อต่อการเรียนรู้ และสร้างคุณภาพชีวิตที่ดีให้แก่นักศึกษาและบุคลากร	-	-	-	30,000	53,000	20,000	-	-	-	-	-	103,000
โครงการพัฒนาและเสริมสร้างศักยภาพบุคลากรภาครัฐ	-	-	-	30,000	53,000	20,000	-	-	-	-	-	103,000

แบบสรุปแผนการใช้จ่ายงบประมาณ ประจำปีงบประมาณ พ.ศ. 2563

- งบประมาณแผ่นดิน  
 เงินรายได้ ประเภท บกศ.

หน่วยงาน สำนักส่งเสริมวิชาการและงานทะเบียน  
 จำแนกตาม หน่วยงาน และผลผลิต

ส่วนที่ 2.3

หน่วยงาน - ผลผลิต	ไตรมาส 1			ไตรมาส 2			ไตรมาส 3			ไตรมาส 4			รวม
	ต.ค. 62	พ.ย. 62	ธ.ค. 62	ม.ค. 63	ก.พ. 63	มี.ค. 63	เม.ย. 63	พ.ค. 63	มิ.ย. 63	ก.ค. 63	ส.ค. 63	ก.ย. 63	
<b>รวม</b>	890,600			574,500			966,000			418,900			2,850,000
ผลผลิต : ผู้สำเร็จการศึกษาด้านสังคมศาสตร์	603,000	91,100	196,500	523,000	51,500	-	483,000	-	483,000	418,900	-	-	2,850,000
โครงการพัฒนาบุคลากรสายสนับสนุน	-	-	75,000	-	-	-	-	-	340,000	-	-	-	415,000
โครงการพัฒนาระบบบริหารจัดการมหาวิทยาลัยให้เป็นองค์กรที่มีคุณภาพ	603,000	91,100	121,500	523,000	-	-	483,000	-	91,500	418,900	-	-	2,332,000
โครงการพัฒนาและเสริมสร้างศักยภาพบุคลากรภาครัฐ	-	-	-	-	51,500	-	-	-	51,500	-	-	-	103,000
<b>รวม</b>	603,000	91,100	196,500	523,000	51,500	-	483,000	-	483,000	418,900	-	-	2,850,000

แบบสรุปแผนการใช้จ่ายงบประมาณ ประจำปีงบประมาณ พ.ศ. 2563

- งบประมาณแผ่นดิน  
 เงินรายได้ ประเภท บกศ.

ส่วนที่ 2.4

หน่วยงาน สำนักส่งเสริมวิชาการและงานทะเบียน  
 จำแนกตาม หน่วยงาน และยุทธศาสตร์

หน่วยงาน - ยุทธศาสตร์	ไตรมาส 1			ไตรมาส 2			ไตรมาส 3			ไตรมาส 4			รวม
	ต.ค. 62	พ.ย. 62	ธ.ค. 62	ม.ค. 63	ก.พ. 63	มี.ค. 63	เม.ย. 63	พ.ค. 63	มิ.ย. 63	ก.ค. 63	ส.ค. 63	ก.ย. 63	
<b>รวม</b>	890,600			574,500			966,000			418,900			2,850,000
ยุทธศาสตร์ที่ 4 การพัฒนาประสิทธิภาพของระบบบริหารจัดการ สู่ความเป็นเลิศ	603,000	91,100	196,500	523,000	51,500	-	483,000	-	483,000	418,900	-	-	2,850,000
กลยุทธ์ที่ 1 ส่งเสริมบุคลากรให้เป็นคนดีและคนเก่งด้วยการพัฒนา ความรู้ ความสามารถ และศักยภาพ เพื่อพัฒนามหาวิทยาลัยและ ท้องถิ่นอย่างเต็มที่	-	-	75,000	-	-	-	-	-	340,000	-	-	-	415,000
โครงการพัฒนาบุคลากรสายสนับสนุน	-	-	75,000	-	-	-	-	-	340,000	-	-	-	415,000
กลยุทธ์ที่ 3 ปรับปรุง พัฒนาระบบบริหารจัดการ ด้านฐานข้อมูล งบประมาณและบุคลากรให้มี Morality และมีธรรมาภิบาล เพื่อให้เป็น Smart University	603,000	91,100	121,500	523,000	-	-	483,000	-	91,500	418,900	-	-	2,332,000
โครงการพัฒนาระบบบริหารจัดการมหาวิทยาลัยให้เป็นองค์กร ที่มีคุณภาพ	603,000	91,100	121,500	523,000	-	-	483,000	-	91,500	418,900	-	-	2,332,000
กลยุทธ์ที่ 4 สร้างสุนทรียภาพ และสิ่งแวดล้อมที่เอื้อต่อการเรียนรู้ และสร้างคุณภาพชีวิตที่ดีให้แก่นักศึกษาและบุคลากร	-	-	-	-	51,500	-	-	-	51,500	-	-	-	103,000
โครงการพัฒนาและเสริมสร้างศักยภาพบุคลากรภาครัฐ	-	-	-	-	51,500	-	-	-	51,500	-	-	-	103,000
<b>รวม</b>	603,000	91,100	196,500	523,000	51,500	-	483,000	-	483,000	418,900	-	-	2,850,000

แบบสรุปแผนการใช้จ่ายงบประมาณ ประจำปีงบประมาณ พ.ศ. 2563

- งบประมาณแผ่นดิน  
 เงินรายได้ ประเภท บกศ.

หน่วยงาน สำนักส่งเสริมวิชาการและงานทะเบียน

จำแนกตามกิจกรรมต้นทุน และงบรายจ่าย

ส่วนที่ 2.5

หน่วยงาน - กิจกรรมต้นทุน - งบรายจ่าย		ไตรมาส 1			ไตรมาส 2			ไตรมาส 3			ไตรมาส 4			รวม
		ต.ค. 62	พ.ย. 62	ธ.ค. 62	ม.ค. 63	ก.พ. 63	มี.ค. 63	เม.ย. 63	พ.ค. 63	มิ.ย. 63	ก.ค. 63	ส.ค. 63	ก.ย. 63	
<b>รวม</b>		890,600			574,500			966,000			418,900			2,850,000
กิจกรรมต้นทุน	โครงการพัฒนาบุคลากรสายสนับสนุน	-	-	75,000	-	-	-	-	-	340,000	-	-	-	415,000
B203	ดำเนินงานส่งเสริมวิชาการ													
<input checked="" type="checkbox"/>	งบดำเนินงาน	-	-	75,000	-	-	-	-	-	340,000	-	-	-	415,000
	- ตอบแทน	-	-	20,000	-	-	-	-	-	20,000	-	-	-	40,000
	- วัสดุ	-	-	50,000	-	-	-	-	-	300,000	-	-	-	350,000
	- วัสดุ	-	-	5,000	-	-	-	-	-	20,000	-	-	-	25,000
	- สาธารณูปโภค	-	-	-	-	-	-	-	-	-	-	-	-	-
กิจกรรมต้นทุน	โครงการพัฒนาระบบบริหารจัดการมหาวิทยาลัย ให้เป็นองค์กรที่มีคุณภาพ	603,000	91,100	121,500	523,000	-	-	483,000	-	91,500	418,900	-	-	2,332,000
B203	ดำเนินงานส่งเสริมวิชาการ													
<input checked="" type="checkbox"/>	งบดำเนินงาน	603,000	-	121,500	523,000	-	-	483,000	-	91,500	418,900	-	-	2,240,900
	- ตอบแทน	118,000	-	30,000	68,000	-	-	68,000	-	30,000	50,000	-	-	364,000
	- วัสดุ	85,000	-	41,500	55,000	-	-	15,000	-	41,500	15,000	-	-	253,000
	- วัสดุ	400,000	-	10,000	400,000	-	-	400,000	-	20,000	353,900	-	-	1,583,900
	- สาธารณูปโภค	-	-	40,000	-	-	-	-	-	-	-	-	-	40,000
<input checked="" type="checkbox"/>	งบลงทุน	-	91,100	-	-	-	-	-	-	-	-	-	-	91,100
	- ครุภัณฑ์	-	91,100	-	-	-	-	-	-	-	-	-	-	91,100
	- สิ่งก่อสร้าง	-	-	-	-	-	-	-	-	-	-	-	-	-
กิจกรรมต้นทุน	โครงการพัฒนาและเสริมสร้างศักยภาพบุคลากรภาครัฐ	-	-	-	-	51,500	-	-	-	51,500	-	-	-	103,000
B203	ดำเนินงานส่งเสริมวิชาการ													
<input checked="" type="checkbox"/>	งบดำเนินงาน	-	-	-	-	51,500	-	-	-	51,500	-	-	-	103,000
	- ตอบแทน	-	-	-	-	15,000	-	-	-	15,000	-	-	-	30,000
	- วัสดุ	-	-	-	-	26,500	-	-	-	26,500	-	-	-	53,000
	- วัสดุ	-	-	-	-	10,000	-	-	-	10,000	-	-	-	20,000
	- สาธารณูปโภค	-	-	-	-	-	-	-	-	-	-	-	-	-
<b>รวม</b>		603,000	91,100	196,500	523,000	51,500	-	483,000	-	483,000	418,900	-	-	2,850,000

**มหาวิทยาลัยราชภัฏบ้านสมเด็จเจ้าพระยา**  
**แผนปฏิบัติการงบประมาณรายจ่าย ประจำปีงบประมาณ พ.ศ. 2563**  
**แหล่งงบประมาณ บคศ.**

ผลผลิต กิจกรรมหลัก	ผู้สำเร็จการศึกษาด้านสังคมศาสตร์ จัดการเรียนการสอนด้านสังคมศาสตร์	
รหัส	21101-63-04002-02-01	
คณะ/ศูนย์/สำนัก/สถาบัน	สำนักส่งเสริมวิชาการและงานทะเบียน	สาขาวิชา/ฝ่าย สำนักส่งเสริมวิชาการและงานทะเบียน
แผนยุทธศาสตร์	ยุทธศาสตร์ที่ 4 การพัฒนาประสิทธิภาพของระบบบริหารจัดการสู่ความเป็นเลิศ	
*** กลยุทธ์***	กลยุทธ์ที่ 1 ส่งเสริมบุคลากรให้เป็นคนดีและคนเก่งด้วยการพัฒนาความรู้ ความสามารถ และศักยภาพ เพื่อพัฒนามหาวิทยาลัยและท้องถิ่นอย่างเต็มที่	
งบประมาณ	415,000 บาท	

<b>สถานภาพของกลยุทธ์</b> <input type="checkbox"/> งานใหม่ <input checked="" type="checkbox"/> งานเดิม	<b>ประเภทของโครงการ</b> <input type="checkbox"/> ดำเนินงานปกติ <input checked="" type="checkbox"/> งานพัฒนา
--	--

**1. หลักการและเหตุผล**

กระบวนการบริหารบุคคลภาครัฐแนวใหม่ได้ให้ความสำคัญกับการพัฒนาทรัพยากรบุคคลและถือว่าการบริหารทุนมนุษย์เพื่อเสริมสร้างมูลค่าเพิ่มให้ทรัพยากรบุคคลมีสมรรถนะสูงขึ้น ซึ่งเป็นกลยุทธ์ที่สำคัญอย่างยิ่งต่อความสำเร็จอย่างยั่งยืนขององค์กร ซึ่งจะส่งผลให้มหาวิทยาลัยนั้นมีระบบบริหารงานที่มีประสิทธิภาพมีความคล่องตัวในการปฏิบัติงาน และสามารถสร้างธรรมาภิบาลในการปฏิบัติงานได้เป็นรูปธรรม

สำนักส่งเสริมวิชาการและงานทะเบียนตระหนักถึงความสำคัญในการพัฒนาทุนมนุษย์โดยมุ่งเน้นในการพัฒนา สนับสนุนและส่งเสริมให้บุคลากรนั้นได้พัฒนาศักยภาพ รวมทั้งการเปิดโอกาสให้บุคลากรภายในได้พัฒนาตนเองในสายอาชีพเพิ่มความเชี่ยวชาญในการปฏิบัติงาน ซึ่งเป็นองค์ประกอบสำคัญในการสร้างความก้าวหน้าในสายอาชีพ (Career path) อันจะส่งเสริมให้สามารถปฏิบัติงานได้อย่างมีประสิทธิภาพต่อไป

**2. วัตถุประสงค์ของกลยุทธ์**

- 1) เพื่อพัฒนาความเชี่ยวชาญในการปฏิบัติงานของบุคลากรในสำนักส่งเสริมวิชาการและงานทะเบียน
- 2) เพื่อสนับสนุนและส่งเสริมให้บุคลากรมีความก้าวหน้าในสายอาชีพ (Career path)

3. ตัวชี้วัดของกลยุทธ์	
ตัวชี้วัดที่เลือกใช้	ตัวชี้วัด
<input type="checkbox"/>	1. จำนวนอาจารย์ บุคลากร นักศึกษา และศิษย์เก่า ที่ได้รับรางวัลระดับชาติ นานาชาติ
<input checked="" type="checkbox"/>	2. ร้อยละบุคลากรสายสนับสนุนได้รับการพัฒนาในสายวิชาชีพและความเชี่ยวชาญในการปฏิบัติงาน และความก้าวหน้าในสายอาชีพ (Career Path)



#### 4. ประโยชน์ที่คาดว่าจะได้รับ

##### 4.1 ประโยชน์ต่อนักศึกษา

- 1) นักศึกษาได้รับบริการทางวิชาการที่มีประสิทธิภาพ

##### 4.2 ประโยชน์ต่อมหาวิทยาลัย

- 1) บุคลากรของสำนักส่งเสริมวิชาการและงานทะเบียนได้รับการพัฒนาความเชี่ยวชาญวิชาชีพของตนเองซึ่งส่งผลให้เกิดระบบการบริหารที่มีประสิทธิผลและมีประสิทธิภาพ
- 2) บุคลากรได้รับการสนับสนุนให้เกิดความก้าวหน้าในสายวิชาชีพ (Career path)
- 3) มหาวิทยาลัยมีความคล่องตัวในการปฏิบัติงาน มีประสิทธิภาพและมีธรรมาภิบาล

##### 4.3 อื่นๆ (ระบุ)

#### 5. การประกันความเสี่ยง

- 1) การจัดประชุมคณะกรรมการของสำนักฯ เพื่อติดตาม กำกับการปฏิบัติงาน และวิเคราะห์สภาพปัญหาและแนวทางการแก้ไข
- 2) การกำกับติดตามและตรวจสอบการดำเนินงานอย่างเป็นระบบ

กลยุทธ์ที่ 1 ส่งเสริมบุคลากรให้เป็นคนดีและคนเก่งด้วยการพัฒนาความรู้ ความสามารถ และศักยภาพ เพื่อพัฒนามหาวิทยาลัยและท้องถิ่นอย่างเต็มที่

7. รายละเอียดหมวดรายจ่าย : งบดำเนินงาน, งบเงินอุดหนุน และงบรายจ่ายอื่น ปีงบประมาณ 2563

หน่วย : บาท

ลำดับ ที่	ประเภท - รายการ	ขอตั้ง งบประมาณปี 2563	สรุปค่าใช้จ่าย
	รวมทั้งสิ้น (1+2+3)	415,000	
1	งบดำเนินงาน	415,000	
1.1	ค่าตอบแทน (ระบุ)	40,000	
	- ค่าตอบแทนวิทยากร	40,000	โครงการพัฒนาบุคลากรสายสนับสนุน
1.2	ค่าใช้จ่าย (ระบุ)	350,000	
	- ค่ารับรองการจัดอบรม/สัมมนา/ดูงาน	350,000	โครงการพัฒนาบุคลากรสายสนับสนุน
1.3	ค่าวัสดุ (ระบุ)	25,000	
	- วัสดุโครงการ	25,000	โครงการพัฒนาบุคลากรสายสนับสนุน
1.4	ค่าสาธารณูปโภค (ระบุ)	-	
	-		
2	งบเงินอุดหนุน(ระบุ)	-	
	-		
	-		
3	รายจ่ายอื่น (ระบุ)	-	
	-		
	-		

**มหาวิทยาลัยราชภัฏบ้านสมเด็จเจ้าพระยา**  
**แผนปฏิบัติการงบประมาณรายจ่าย ประจำปีงบประมาณ พ.ศ. 2563**  
**แหล่งงบประมาณ บคศ.**

<b>ผลผลิต กิจกรรมหลัก</b>	ผู้สำเร็จการศึกษาด้านสังคมศาสตร์ จัดการเรียนการสอนด้านสังคมศาสตร์	
<b>รหัส</b>	21101-63-04002-02-01	
<b>คณะ/ศูนย์/สำนัก/สถาบัน</b>	สำนักส่งเสริมวิชาการและงานทะเบียน	สาขาวิชา/ฝ่าย สำนักส่งเสริมวิชาการและงานทะเบียน
<b>แผนยุทธศาสตร์</b>	ยุทธศาสตร์ที่ 4 การพัฒนาประสิทธิภาพของระบบบริหารจัดการสู่ความเป็นเลิศ	
<b>*** กลยุทธ์***</b>	กลยุทธ์ที่ 3 ปรับปรุง พัฒนาระบบบริหารจัดการ ด้านฐานข้อมูลงบประมาณและบุคลากรให้มี Morality และมีธรรมาภิบาล เพื่อให้เป็น Smart University	
<b>งบประมาณ</b>	2,332,000 บาท	

<b>สถานภาพของกลยุทธ์</b> <input type="checkbox"/> งานใหม่ <input checked="" type="checkbox"/> งานเดิม	<b>ประเภทของโครงการ</b> <input checked="" type="checkbox"/> ดำเนินงานปกติ <input type="checkbox"/> งานพัฒนา
--	--

**1. หลักการและเหตุผล**

สำนักส่งเสริมวิชาการและงานทะเบียนเป็นหน่วยงานทางวิชาการของมหาวิทยาลัยราชภัฏบ้านสมเด็จเจ้าพระยา ที่มีเป้าหมายสำคัญในการพัฒนาระบบการบริหารจัดการ การให้บริการทางวิชาการที่มีประสิทธิภาพสูงรวมทั้งการส่งเสริมให้เกิดธรรมาภิบาลในการปฏิบัติงาน รวมทั้งการสนับสนุนให้มหาวิทยาลัยฯ ให้มีสภาพแวดล้อมที่พร้อมต่อการเป็น Smart university

สำนักส่งเสริมวิชาการและงานทะเบียนตระหนักความสำคัญในการดำเนินงานเพื่อสนับสนุนมหาวิทยาลัยดังกล่าวจึงมีการปรับปรุงแนวปฏิบัติที่เกี่ยวข้องกับการบริหารวิชาการของมหาวิทยาลัยรวมทั้งการบริหารจัดการของสำนักฯ การส่งเสริมและพัฒนาฐานข้อมูลเพื่อให้รองรับการเป็น Smart university และพัฒนาประสิทธิภาพของระบบการบริหารงานอย่างมีธรรมาภิบาล

- 2. วัตถุประสงค์ของกลยุทธ์**
- 1) เพื่อปรับปรุงข้อบังคับ กฎ ระเบียบ ประกาศแนวทางทางปฏิบัติที่เกี่ยวข้องกับการบริหารทางวิชาการของมหาวิทยาลัยและของสำนักฯ
  - 2) เพื่อพัฒนาระบบฐานข้อมูลสารสนเทศ เพื่อรองรับการเป็น Smart university
  - 3) เพื่อพัฒนาระบบการบริหารงานให้มีประสิทธิภาพและมีธรรมาภิบาล
  - 4) เพื่อพัฒนาคุณภาพการให้บริการของสำนักส่งเสริมวิชาการและงานทะเบียน

3. ตัวชี้วัดของกลยุทธ์	
ตัวชี้วัดที่เลือกใช้	ตัวชี้วัด
<input type="checkbox"/>	1. ระดับความสำเร็จจำนวนฐานข้อมูลเพื่อบริหารจัดการในการตัดสินใจตามพันธกิจหลักของมหาวิทยาลัย เพื่อการพัฒนาท้องถิ่น
<input type="checkbox"/>	2. ระดับผลการประเมินคุณธรรมและความโปร่งใสในการบริหารงานภาครัฐอยู่ในระดับสูงหรือสูงมาก
<input checked="" type="checkbox"/>	3. ระดับความสำเร็จของระบบสารสนเทศหรือนวัตกรรมในการบริหารจัดการสารสนเทศร่วมกันในเครือข่าย (ครบทั้ง 4 พันธกิจ) ที่รองรับการเป็น Smart University
<input checked="" type="checkbox"/>	4. จำนวน ข้อบังคับ กฎ ระเบียบ ประกาศ ที่ได้รับการพัฒนาปรับปรุงในแต่ละปี
<input checked="" type="checkbox"/>	5. ร้อยละของประสิทธิภาพการเบิกจ่ายงบประมาณของมหาวิทยาลัย
<input type="checkbox"/>	6. ผลการประกันคุณภาพการศึกษาภายในระดับมหาวิทยาลัย
<input checked="" type="checkbox"/>	7. ร้อยละของผู้ได้รับผลการประเมินปฏิบัติราชการในระดับดีมากขึ้นไป
<input checked="" type="checkbox"/>	8. ผลสำรวจความคิดเห็น ความพึงพอใจของประชาชน ผู้รับบริการที่มีต่อมหาวิทยาลัย

#### 4. ประโยชน์ที่คาดว่าจะได้รับ

##### 4.1 ประโยชน์ต่อนักศึกษา

- 1) นักศึกษาได้รับบริการทางวิชาการที่มีประสิทธิภาพ และมีคุณภาพในการให้บริการแก่นักศึกษา

##### 4.2 ประโยชน์ต่อมหาวิทยาลัย

- 1) มีข้อบังคับ กฎระเบียบ ประกาศและแนวทางการปฏิบัติงานที่ดี มีการบริหารงานด้วยความถูกต้อง
- 2) มีฐานข้อมูลสารสนเทศทางวิชาการเพื่อรองรับการเป็น Smart university
- 3) มีระบบ กลไกและแนวปฏิบัติที่ดีในการบริหารงานและมีธรรมาภิบาลและมีประสิทธิภาพในการใช้งบประมาณ
- 4) ส่งเสริมระบบและกลไกการบริหารงานเพื่อพัฒนาคุณภาพการให้บริการ

##### 4.3 อื่นๆ (ระบุ)

#### 5. การประกันความเสี่ยง

- 1) การจัดประชุมคณะกรรมการของสำนักฯ เพื่อติดตาม กำกับการปฏิบัติงาน และวิเคราะห์สภาพปัญหาและแนวทางการแก้ไข
- 2) การกำกับติดตามและตรวจสอบการดำเนินงานอย่างเป็นระบบ

กลยุทธ์ที่ 3 ปรับปรุง พัฒนาระบบบริหารจัดการ ด้านฐานข้อมูลงบประมาณและบุคลากรให้มี Morality และมีธรรมาภิบาล เพื่อให้เป็น Smart University

7. รายละเอียดหมวดรายจ่าย : งบดำเนินงาน, งบเงินอุดหนุน และงบรายจ่ายอื่น ปีงบประมาณ 2563

หน่วย : บาท

ลำดับ ที่	ประเภท - รายการ	ขอตั้ง งบประมาณปี 2563	สรุปค่าใช้จ่าย
	รวมทั้งสิ้น (1+2+3)	2,240,900	
1	งบดำเนินงาน	2,240,900	
1.1	ค่าตอบแทน (ระบุ)	364,000	
	- ค่าตอบแทนประชุมคณะกรรมการ	54,000	การบริหารสำนักงาน
	- ค่าปฏิบัติงานนอกเวลาราชการ	250,000	การบริหารสำนักงาน
	- ค่าตอบแทนวิทยากร	60,000	โครงการพัฒนาระบบบริหารจัดการ ฐานข้อมูลเพื่อรองรับ Smart university
1.2	ค่าใช้จ่าย (ระบุ)	253,000	
	- ค่ารับรองการประชุม	50,000	การบริหารสำนักงาน
	- ค่าซ่อมแซมครุภัณฑ์/สำนักงาน	120,000	การบริหารสำนักงาน
	- ค่าอาหารและเครื่องดื่ม (40 ท่าน x 4 มื้อ)	70,000	โครงการพัฒนาระบบบริหารจัดการ ฐานข้อมูลเพื่อรองรับ Smart university
	- ค่าอาหารกลางวัน (40 ท่าน x 2 มื้อ)	13,000	โครงการพัฒนาระบบบริหารจัดการ ฐานข้อมูลเพื่อรองรับ Smart university
1.3	ค่าวัสดุ (ระบุ)	1,583,900	
	- วัสดุสำนักงาน	1,553,900	การบริหารสำนักงาน
	- วัสดุโครงการ	30,000	โครงการพัฒนาระบบบริหารจัดการ ฐานข้อมูลเพื่อรองรับ Smart university
1.4	ค่าสาธารณูปโภค (ระบุ)	40,000	
	- ค่าดวงตราไปรษณีย์	40,000	นักศึกษาภาคปกติ + ภาค กศพ. 4000 คน x 10 บาท
2	งบเงินอุดหนุน(ระบุ)	-	
	-		
	-		
3	รายจ่ายอื่น (ระบุ)	-	
	-		
	-		

กลยุทธ์ที่ 3 ปรับปรุง พัฒนาระบบบริหารจัดการ ด้านฐานข้อมูลงบประมาณและบุคลากรให้มี Morality และมีธรรมาภิบาล เพื่อให้เป็น Smart University

8. แผนปฏิบัติงานจัดซื้อจัดจ้าง ปีงบประมาณ 2563 หมวดงบประมาณ

ค่าครุภัณฑ์																			
ลำดับ ที่	ประเภทรายการ รายการ	จำนวน	หน่วยนับ	ราคา ต่อหน่วย	งบประมาณ รวม	สถานภาพ	แผน ผล	ไตรมาส 1			ไตรมาส 2			ไตรมาส 3			ไตรมาส 4		
								ต.ค.	พ.ย.	ธ.ค.	ม.ค.	ก.พ.	มี.ค.	เม.ย.	พ.ค.	มิ.ย.	ก.ค.	ส.ค.	ก.ย.
1	ชุดปฏิบัติการเอกสารสำคัญ สำหรับ Smart university แบบที่ 1	1	ชุด	54,100	54,100	ลงนามสัญญา	แผน	54,100											
						การใช้จ่าย	ผล		54,100										
2	ชุดปฏิบัติการเอกสารสำคัญ สำหรับ Smart university แบบที่ 2	1	ชุด	37,000	37,000	ลงนามสัญญา	แผน	37,000											
						การใช้จ่าย	ผล		37,000										
รวมทั้งสิ้น					91,100	ลงนามสัญญา	แผน	91,100											
						การใช้จ่าย	ผล		91,100										

กลยุทธ์ที่ 3 ปรับปรุง พัฒนาระบบบริหารจัดการ ด้านฐานข้อมูลงบประมาณและบุคลากรให้มี Morality และมีธรรมาภิบาล เพื่อให้เป็น Smart University

10. รายละเอียดหมวดรายจ่าย : งบลงทุน ปีงบประมาณ 2563

ลำดับ ที่	รายการ	คุณลักษณะและเหตุผลในการขอตั้ง	จำนวนที่ขอตั้ง		ราคา ต่อหน่วย	รวมเงิน	ค่าใช้จ่าย		
			หน่วยนับ	จำนวน			ความต้อง การทั้งสิ้น	มีอยู่แล้ว	
					ใช้ได้	ใช้ไม่ได้			
<b>รวมค่าครุภัณฑ์</b>						91,100			
1.	ชุดปฏิบัติการเอกสารสำคัญสำหรับ Smart university แบบที่ 1	<b>คุณลักษณะ</b> - เครื่องคอมพิวเตอร์สำหรับงานประมวลผล (แบบที่ 1) เพื่องานเอกสารสำคัญ 1 เครื่อง - เครื่องสแกนเอกสารชนิด Overhead สำหรับงานเอกสารสำคัญ A3 1 เครื่อง - มีเครื่อง Smart card reader จำนวน 3 เครื่อง <b>เหตุผลในการขอตั้ง</b> - ทดแทนเครื่องเดิมที่เสื่อมสภาพและพัฒนาระบบงานเอกสารสำคัญให้รองรับ Smart university - ให้บริการนักศึกษาและบัณฑิตประมาณ 3000 คน/ ปีการศึกษา	ชุด	1	54,100	54,100			
2.	ชุดปฏิบัติการเอกสารสำคัญสำหรับ Smart university แบบที่ 2	<b>คุณลักษณะ</b> - เครื่องคอมพิวเตอร์สำหรับงานประมวลผล (แบบที่ 1) เพื่องานเอกสารสำคัญ 1 เครื่อง - มีเครื่องพิมพ์ LED ชนิด Network แบบที่ 2 เพื่อจัดการเอกสารสำคัญ 1 เครื่อง <b>เหตุผลในการขอตั้ง</b> - ทดแทนเครื่องเดิมที่เสื่อมสภาพและพัฒนาระบบงานเอกสารสำคัญให้รองรับ Smart university - ให้บริการนักศึกษาและบัณฑิตประมาณ 3000 คน/ ปีการศึกษา	ชุด	1	37,000	37,000			
<b>รวมงบลงทุนทั้งสิ้น</b>						91,100			



**มหาวิทยาลัยราชภัฏบ้านสมเด็จเจ้าพระยา**  
**แผนปฏิบัติการงบประมาณรายจ่าย ประจำปีงบประมาณ พ.ศ. 2563**  
**แหล่งงบประมาณ บคศ.**

ผลผลิต กิจกรรมหลัก	ผู้สำเร็จการศึกษาด้านสังคมศาสตร์ จัดการเรียนการสอนด้านสังคมศาสตร์
รหัส	21101-63-04002-02-01
คณะ/ศูนย์/สำนัก/สถาบัน	สำนักส่งเสริมวิชาการและงานทะเบียน   สาขาวิชา/ฝ่าย สำนักส่งเสริมวิชาการและงานทะเบียน
แผนยุทธศาสตร์	ยุทธศาสตร์ที่ 4 การพัฒนาประสิทธิภาพของระบบบริหารจัดการสู่ความเป็นเลิศ
*** กลยุทธ์***	กลยุทธ์ที่ 4 สร้างสุนทรียภาพ และสิ่งแวดล้อมที่เอื้อต่อการเรียนรู้และสร้างคุณภาพชีวิตที่ดี ให้แก่นักศึกษาและบุคลากร
งบประมาณ	103,000 บาท

<b>สถานภาพของกลยุทธ์</b> <input checked="" type="checkbox"/> งานใหม่ <input type="checkbox"/> งานเดิม	<b>ประเภทของโครงการ</b> <input type="checkbox"/> ดำเนินงานปกติ <input checked="" type="checkbox"/> งานพัฒนา
--	--

**1. หลักการและเหตุผล**

มหาวิทยาลัยราชภัฏบ้านสมเด็จเจ้าพระยา เป็นสถาบันการศึกษาที่มีอัตลักษณ์ที่โดดเด่นด้านการเรียนรู้และกิจกรรมต่าง ๆ ที่ช่วยส่งเสริมศักยภาพของนักศึกษาอย่างมีประสิทธิภาพ ในการดำเนินการดังกล่าวนี้มีความจำเป็นให้สำนักงานส่งเสริมวิชาการและงานทะเบียนสนับสนุนการเรียนการสอนที่มีประสิทธิภาพ โดยเฉพาะอย่างยิ่งการให้บริการทางการศึกษาที่มีคุณภาพของนักศึกษา เพื่อให้ นักศึกษามีการเรียนรู้ที่ดี มีสิ่งอำนวยความสะดวกแก่นักศึกษาให้เอื้อต่อการเรียนรู้ และสร้างคุณภาพชีวิตที่ดีให้แก่ นักศึกษาและบุคลากรในมหาวิทยาลัย

**2. วัตถุประสงค์ของกลยุทธ์**

- 1) เพื่อให้การสนับสนุนและจัดหาสิ่งอำนวยความสะดวกให้แก่ นักศึกษาในการเรียนรู้ และการส่งเสริมงานทางด้านวิชาการแก่มหาวิทยาลัย
- 2) เพื่อเสริมสร้างสุนทรียภาพ และสิ่งแวดล้อมที่เอื้อต่อการเรียนรู้ มีความปลอดภัยและเสริมสร้างคุณภาพชีวิตที่ดีให้แก่ นักศึกษาและบุคลากร

3. ตัวชี้วัดของกลยุทธ์	
ตัวชี้วัดที่เลือกใช้	ตัวชี้วัด
<input type="checkbox"/>	1. ร้อยละความพึงพอใจในการบริหารจัดการด้านอาคารสถานที่และการปรับปรุงภูมิทัศน์ สภาพแวดล้อม
<input checked="" type="checkbox"/>	2. ร้อยละความพึงพอใจของนักศึกษา บุคลากร และผู้มีส่วนได้ส่วนเสียในการบริการสนับสนุนสื่อการเรียนรู้ ในมหาวิทยาลัย

#### 4. ประโยชน์ที่คาดว่าจะได้รับ

##### 4.1 ประโยชน์ต่อนักศึกษา

- 1) นักศึกษาได้รับความสะดวก รวดเร็วด้านวิชาการที่เอื้อให้เกิดการเรียนรู้ที่ดีและมีประสิทธิภาพ
- 2) นักศึกษาได้รับบรรยากาศที่ดี เสริมสุนทรียภาพในมหาวิทยาลัยและมีความปลอดภัย
- 3) นักศึกษาได้รับการบริการที่ดี มีสิ่งอำนวยความสะดวกที่เอื้อต่อการเรียนรู้

##### 4.2 ประโยชน์ต่อมหาวิทยาลัย

- 1) มหาวิทยาลัยได้รับการยกระดับสภาพแวดล้อมที่มีคุณภาพและสร้างคุณภาพชีวิตที่ดีแก่นักศึกษาและบุคลากร
- 2) มหาวิทยาลัยมีสิ่งสนับสนุนทางวิชาการที่มีประสิทธิภาพ และเสริมสุนทรียภาพที่เอื้อต่อการเรียนรู้

##### 4.3 อื่นๆ (ระบุ)

#### 5. การประกันความเสี่ยง

- 1) การจัดประชุมคณะกรรมการของสำนักฯ เพื่อติดตาม กำกับการปฏิบัติงาน และวิเคราะห์สภาพปัญหาและแนวทางการแก้ไข
- 2) การกำกับติดตามและตรวจสอบการดำเนินงานอย่างเป็นระบบ

กลยุทธ์ที่ 4 สร้างสุนทรียภาพ และสิ่งแวดล้อมที่เอื้อต่อการเรียนรู้และสร้างคุณภาพชีวิตที่ดี  
ให้แก่นักศึกษาและบุคลากร

7. รายละเอียดหมวดรายจ่าย : งบดำเนินงาน, งบเงินอุดหนุน และงบรายจ่ายอื่น ปีงบประมาณ 2563

หน่วย : บาท

ลำดับ ที่	ประเภท - รายการ	ขอตั้ง งบประมาณปี 2563	สรุปค่าใช้จ่าย
	รวมทั้งสิ้น (1+2+3)	103,000	
1	งบดำเนินงาน	103,000	
1.1	ค่าตอบแทน (ระบุ)	30,000	
	- ค่าตอบแทนวิทยากร	30,000	โครงการพัฒนาและเสริมสร้างศักยภาพบุคลากรภาครัฐ
1.2	ค่าใช้จ่าย (ระบุ)	53,000	
	- ค่าอาหารว่างและเครื่องดื่ม (35 บาท x 300 คน x 2 มื้อ)	21,000	โครงการพัฒนาและเสริมสร้างศักยภาพบุคลากรภาครัฐ
	- ค่าอาหารกลางวัน (160 บาท x 200 คน)	32,000	โครงการพัฒนาและเสริมสร้างศักยภาพบุคลากรภาครัฐ
1.3	ค่าวัสดุ (ระบุ)	20,000	
	- วัสดุโครงการ	20,000	โครงการพัฒนาและเสริมสร้างศักยภาพบุคลากรภาครัฐ
1.4	ค่าสาธารณูปโภค (ระบุ)	-	
	-		
	-		
2	งบเงินอุดหนุน(ระบุ)	-	
	-		
	-		
3	รายจ่ายอื่น (ระบุ)	-	
	-		
	-		

# ภาคผนวก



## คำสั่งมหาวิทยาลัยราชภัฏบ้านสมเด็จเจ้าพระยา

ที่ 315 /๒๕๖๒

เรื่อง แต่งตั้งคณะกรรมการทบทวนและจัดทำแผนยุทธศาสตร์ มหาวิทยาลัยราชภัฏบ้านสมเด็จเจ้าพระยา  
ประจำปีงบประมาณ พ.ศ. ๒๕๖๓

เพื่อให้การจัดทำแผนทบทวนและจัดทำแผนยุทธศาสตร์ ประจำปีงบประมาณ พ.ศ. ๒๕๖๓ ของมหาวิทยาลัยราชภัฏบ้านสมเด็จเจ้าพระยา เป็นไปด้วยดีสอดคล้องยุทธศาสตร์มหาวิทยาลัยราชภัฏเพื่อการพัฒนาท้องถิ่นและนโยบายของประเทศ มหาวิทยาลัยจึงแต่งตั้งคณะกรรมการทบทวนและจัดทำแผนยุทธศาสตร์ ประจำปีงบประมาณ พ.ศ. ๒๕๖๓ ของมหาวิทยาลัยราชภัฏบ้านสมเด็จเจ้าพระยา ดังนี้

## ๑. คณะกรรมการอำนวยการ ประกอบด้วย

๑. ผู้ช่วยศาสตราจารย์ ดร.ลินดา	เกษงษ์มา	ประธานกรรมการ
๒. ผู้ช่วยศาสตราจารย์สมหมาย	มหาบรรพต	ที่ปรึกษา
๓. ผู้ช่วยศาสตราจารย์ ดร.ชลลดา	พงศ์พัฒน์โยธิน	กรรมการ
๔. ผู้ช่วยศาสตราจารย์ ดร.พิชญ์	บางเขียว	กรรมการ
๕. รองศาสตราจารย์ปริญานุช	กิจรุ่งโรจน์เจริญ	กรรมการ
๖. ผู้ช่วยศาสตราจารย์ลาวัลย์	พุ่มขจร	กรรมการ
๗. ผู้ช่วยศาสตราจารย์ ดร.ชลิต	วณิชยานันต์	กรรมการ
๘. ผู้ช่วยศาสตราจารย์ ดร.ณุศณี	มีแก้วกฤษกร	กรรมการ
๙. อาจารย์ ดร.เพ็ญพร	ทองคำสุก	กรรมการ
๑๐. อาจารย์ ดร.สวัสดี	ทองสิน	กรรมการ
๑๑. ผู้ช่วยศาสตราจารย์สายัณ	พุดธลา	กรรมการ
๑๒. อาจารย์มรกต	ภูทอง	กรรมการ
๑๓. ผู้ช่วยศาสตราจารย์ ดร.อารีวรรณ	เอี่ยมสะอาด	กรรมการและเลขานุการ
๑๔. นายอภิชาติ	สิงห์ชัย	กรรมการและผู้ช่วยเลขานุการ
๑๕. นางสาวธิดาวัลย์	ศรีภา	กรรมการและผู้ช่วยเลขานุการ

หน้าที่ : ให้คำแนะนำ ข้อเสนอแนะแก่คณะกรรมการทบทวนและจัดทำแผนยุทธศาสตร์ ประจำปีงบประมาณ พ.ศ. ๒๕๖๓ ของมหาวิทยาลัยราชภัฏบ้านสมเด็จเจ้าพระยา เพื่อให้การดำเนินงานเป็นไปอย่างมีประสิทธิภาพ

## ๒. คณะกรรมการดำเนินงาน ประกอบด้วย

ยุทธศาสตร์ที่ ๑ : การบูรณาการพันธกิจสัมพันธ์เพื่อยกระดับการพัฒนาท้องถิ่น

กลยุทธ์ที่ ๑ บูรณาการพันธกิจสัมพันธ์เพื่อสร้างองค์ความรู้ที่ใช้พัฒนาเศรษฐกิจท้องถิ่น

กลยุทธ์ที่ ๒ สร้างเครือข่ายความร่วมมือด้านบริการวิชาการเพื่อการเรียนรู้และเสริมสร้างความเข้มแข็งของชุมชน

๑. ผู้ช่วยศาสตราจารย์ ดร.อารีวรรณ เอี่ยมสะอาด ประธาน

~ ๒ ~

๒. ผู้ช่วยศาสตราจารย์สมหมาย	มหาบรรพต	กรรมการ
๓. อาจารย์ภัทริรา	มาศมาลัย	กรรมการ
๔. ผู้ช่วยศาสตราจารย์ ดร.ทัศน์ัย	กิริติรัตน์	กรรมการ
๕. ผู้ช่วยศาสตราจารย์ประภาพรณ	หิรัญวัชรพฤษช์	กรรมการ
๖. อาจารย์ ดร.จริยาภรณ์	เจริญชีพ	กรรมการ
๗. ผู้ช่วยศาสตราจารย์ ดร.ชนิษฐา	หทัยสมิทธิ์	กรรมการ
๘. อาจารย์เชาวนมนัส	ประภักดี	กรรมการ
๙. อาจารย์ ดร.นัยนพัท	อินจวงจรกิจต์	กรรมการ
๑๐. อาจารย์วรรณรจ	มณีอินทร์	กรรมการ
๑๑. อาจารย์ธีราพร	ปฎิเวรวิฑูร	กรรมการ
๑๒. อาจารย์สมศักดิ์	อยู่บริบูรณ์	กรรมการ
๑๓. อาจารย์ ดร.ธนกร	สรชัยวาริภู	กรรมการและเลขานุการ
๑๔. นางสาวธิดาวัลย์	ศรีภา	กรรมการและผู้ช่วยเลขานุการ

### ยุทธศาสตร์ที่ ๑ : การบูรณาการพันธกิจสัมพันธ์เพื่อยกระดับการพัฒนาท้องถิ่น

กลยุทธ์ที่ ๓ ส่งเสริมและสืบสานโครงการตามแนวพระราชดำริเพื่อสร้างความเข้มแข็งและยั่งยืนแก่ชุมชนและท้องถิ่น

กลยุทธ์ที่ ๔ การทำนุบำรุงศิลปและวัฒนธรรมเพื่อพัฒนาชุมชนและท้องถิ่น

กลยุทธ์ที่ ๕ ส่งเสริมองค์ความรู้การบริหารจัดการและการอนุรักษ์ทรัพยากรและสิ่งแวดล้อมที่เหมาะสมแก่ชุมชน

๑. ผู้ช่วยศาสตราจารย์ ดร.พิชญ	บางเขียว	ประธาน
๒. ผู้ช่วยศาสตราจารย์รังสรรค์	บัวทอง	กรรมการ
๓. อาจารย์จาริวัฒน์	ศิริอินทร์	กรรมการ
๔. ผู้ช่วยศาสตราจารย์ ดร.ณัฐภา	นาฏยนาวิน	กรรมการ
๕. อาจารย์ ดร.รุ่งลักษณ์	แก้ววิเชียร	กรรมการและเลขานุการ
๖. นางสาวภาษิตา	เข้มนาค	กรรมการและผู้ช่วยเลขานุการ

### ยุทธศาสตร์ที่ ๒ : พัฒนาศักยภาพการผลิตและพัฒนาครู การวิจัย และนวัตกรรม

กลยุทธ์ที่ ๑ ผลิตครูที่ได้มาตรฐานวิชาชีพและมีจิตวิญญาณความเป็นครูตามอัตลักษณ์ที่โดดเด่น

(ด้านคณิตศาสตร์ วิทยาศาสตร์ ภาษาไทย และภาษาอังกฤษ) นำไปสู่ความเป็นเลิศสอดคล้อง

กับความต้องการของท้องถิ่น

กลยุทธ์ที่ ๒ พัฒนาศักยภาพของครูและบุคลากรทางการศึกษาสู่ความเป็นมืออาชีพและมีประสิทธิภาพในการปฏิบัติหน้าที่

กลยุทธ์ที่ ๓ สร้างนวัตกรรมจัดการเรียนรู้ในศตวรรษที่ ๒๑ สู่การศึกษา ๔.๐ เพื่อพัฒนาคุณภาพชุมชนท้องถิ่นและประเทศ

๑. รองศาสตราจารย์ ดร.วิโพธิ์	วัฒนานิมิตกุล	ประธาน
๒. อาจารย์ทวีศักดิ์	จงประดับเกียรติ	กรรมการ
๓. อาจารย์ ดร.ณัฐมน	พันธุ์ชาติรี	กรรมการ
๔. อาจารย์ ดร.มนัสวี	ศรีราชเลา	กรรมการ
๕. ผู้ช่วยศาสตราจารย์ ดร.เกษม	ตรีตระการ	กรรมการ
๖. อาจารย์สุเมธ	ใจเย็น	กรรมการ
๗. อาจารย์วรินทร์	สีเสียดงาม	กรรมการ
๘. ผู้ช่วยศาสตราจารย์ยุวรัตน์	จงใจรัชช์	กรรมการ
๙. อาจารย์บุปผา	บันลือเสนาะ	กรรมการ

~ ๓ ~

๑๐. อาจารย์สิริชัย	เอี่ยมสอาด	กรรมการ
๑๑. ผู้ช่วยศาสตราจารย์ ดร.ประไพ	ศรีตามา	กรรมการและเลขานุการ
๑๒. นางสาวเกษสุตา	บุรณศักดิ์สถิตย์	กรรมการและผู้ช่วยเลขานุการ

**ยุทธศาสตร์ที่ ๓ : การยกระดับคุณภาพการศึกษาและพัฒนามาตรฐานการผลิตบัณฑิตที่มีอัตลักษณ์โดดเด่น  
พื้นฐานของมหาวิทยาลัยสู่ความเป็นเลิศ**

กลยุทธ์ที่ ๑ ยกระดับการจัดการศึกษาและพัฒนาหลักสูตรที่มีคุณภาพได้มาตรฐานตอบสนองต่อความต้องการ  
ของสังคมและท้องถิ่น

กลยุทธ์ที่ ๒ เสริมสร้างศักยภาพอาจารย์ให้มีคุณภาพสู่ความเป็นมืออาชีพ

๑. ผู้ช่วยศาสตราจารย์ ดร.ชลลดา	พงศ์พัฒนโยธิน	ประธาน
๒. ผู้ช่วยศาสตราจารย์ ดร.ณศณี	มีแก้วกฤษร	กรรมการ
๓. ผู้ช่วยศาสตราจารย์ ดร.วิเชียร	อินทรสมพันธ์	กรรมการ
๔. อาจารย์ ดร.ทชชยา	วนนะบวรเดชน	กรรมการ
๕. รองศาสตราจารย์ ดร.บุญมี	กวินเสกสรรค์	กรรมการ
๖. อาจารย์ ดร.ไพฑูรย์	มากสุข	กรรมการ
๗. อาจารย์ ดร.คณกร	สว่างเจริญ	กรรมการ
๘. ผู้ช่วยศาสตราจารย์ ดร.สุพัตรา	วิไลลักษณ์	กรรมการและเลขานุการ
๙. นางสาวสุนิศา	ทวีฤทธิคุณชัย	กรรมการและผู้ช่วยเลขานุการ

**ยุทธศาสตร์ที่ ๓ : การยกระดับคุณภาพการศึกษาและพัฒนามาตรฐานการผลิตบัณฑิตที่มีอัตลักษณ์โดดเด่น  
พื้นฐานของมหาวิทยาลัยสู่ความเป็นเลิศ**

กลยุทธ์ที่ ๓ สร้างสรรค์และเผยแพร่องค์ความรู้การวิจัยที่มีคุณภาพสู่ความเป็นเลิศ และพัฒนาความร่วมมือ  
ทางการวิจัยอย่างต่อเนื่อง

๑. รองศาสตราจารย์ปรียานุช	กิจรุ่งโรจน์เจริญ	ประธาน
๒. รองศาสตราจารย์ ดร.พนอเนือง	สุทัศน์ ณ อยุธยา	กรรมการ
๓. ผู้ช่วยศาสตราจารย์ ดร.ศศิภัณฑมา	เย็นเอง	กรรมการ
๔. อาจารย์ ดร.เอียร	ธีระวรวงค์	กรรมการ
๕. อาจารย์วรศิริ	ผลเจริญ	กรรมการ
๖. อาจารย์เพียงธิดา	เสรีสุทธิกุลชัย	กรรมการ
๗. ผู้ช่วยศาสตราจารย์ ดร.จินดา	ยีนยงชัยวัฒน์	กรรมการ
๘. ผู้ช่วยศาสตราจารย์เกียรติขจร	โสภณาภรณ์	กรรมการ
๙. ผู้ช่วยศาสตราจารย์ ดร.นนท์ณิธี	ดุลยทวิสิทธิ์	กรรมการ
๑๐. อาจารย์สรสินธุ์	ฉายสินสอน	กรรมการและเลขานุการ
๑๑. นายจตุภูมิ	เพชรรัตน์	กรรมการและผู้ช่วยเลขานุการ



**ยุทธศาสตร์ที่ ๓ : การยกระดับคุณภาพการศึกษาและพัฒนามาตรฐานการผลิตบัณฑิตที่มีอัตลักษณ์โดดเด่น  
พื้นฐานของมหาวิทยาลัยสู่ความเป็นเลิศ**

กลยุทธ์ที่ ๔ พัฒนาศักยภาพให้มีคุณภาพ มีทักษะและเชี่ยวชาญในการประกอบอาชีพและสอดคล้องตามอัตลักษณ์

**บัณฑิตของมหาวิทยาลัย**

๑. ผู้ช่วยศาสตราจารย์ ดร.ชลิต	วณิชยานันต์	ประธาน
๒. ผู้ช่วยศาสตราจารย์สายัณ	พุทธลา	กรรมการ
๓. อาจารย์ ดร.สุทิพย์พร	โชติรัตน์ศักดิ์	กรรมการ
๔. อาจารย์วิเชียร	ทิวילה	กรรมการ
๕. ผู้ช่วยศาสตราจารย์ ดร.วุทธิเมธว์	เกื้อกอบ	กรรมการ
๖. ผู้ช่วยศาสตราจารย์จรรย์	ประจันบาล	กรรมการ
๗. อาจารย์สุชนิษฐ์	สะสมสิน	กรรมการ
๘. ผู้ช่วยศาสตราจารย์ธีรฉวัลย์	ปานกลาง	กรรมการ
๙. อาจารย์ขวัญชัย	ช่างเกิด	กรรมการ
๑๐. อาจารย์ขวัญณา	วิจรรย์รัตน์	กรรมการ
๑๑. อาจารย์เพียรพิลาส	พิริยาโกคานนท์	กรรมการ
๑๒. อาจารย์นิศากร	เถาสมบัติ	กรรมการ
๑๓. ผู้ช่วยศาสตราจารย์เจตศิริ	นิลผาย	กรรมการและเลขานุการ
๑๔. นางจันทร์จิรา	ระกูลสุขสถิตย์	กรรมการและผู้ช่วยเลขานุการ

**ยุทธศาสตร์ที่ ๔ : การพัฒนาประสิทธิภาพของระบบบริหารจัดการสู่ความเป็นเลิศ**

กลยุทธ์ที่ ๑ ร่วมกำหนดพื้นที่ความรับผิดชอบในการพัฒนาท้องถิ่น

กลยุทธ์ที่ ๒ พัฒนาระบบสารสนเทศและความรู้ เสริมสร้างทักษะการใช้เทคโนโลยี สารสนเทศและการสื่อสาร

**เพื่อการบริหารองค์กรอย่างมีคุณภาพ**

กลยุทธ์ที่ ๓ สร้างสุนทรียภาพ และสิ่งแวดล้อมที่เอื้อต่อการเรียนรู้และสร้างคุณภาพชีวิตที่ดีให้แก่นักศึกษาและบุคลากร

กลยุทธ์ที่ ๔ สร้างเครือข่ายประชารัฐในการทำงานตามพันธกิจ

กลยุทธ์ที่ ๕ พัฒนาระบบการบริหารจัดการมหาวิทยาลัยให้เป็นองค์กรที่มีสมรรถนะสูง มุ่งเน้นการบริหารจัดการที่มี

**คุณภาพภายใต้หลักธรรมาภิบาล**

๑. ผู้ช่วยศาสตราจารย์ลาวัลย์	หุ้งขจร	ประธาน
๒. อาจารย์ ดร.เพ็ญพร	ทองคำสุก	กรรมการ
๓. อาจารย์ ดร.สวัสดี	ทองสิน	กรรมการ
๔. อาจารย์มรกต	ภูทอง	กรรมการ
๕. นางสาวอรุณี	คูวิมล	กรรมการ
๖. อาจารย์ ดร.ปวิษ	ผลงาม	กรรมการ
๗. ผู้ช่วยศาสตราจารย์ ดร.เผด็จ	กำคำ	กรรมการ
๘. อาจารย์ ดร.พรรณา	พูนพิน	กรรมการ
๙. ผู้ช่วยศาสตราจารย์ ดร.กฤษดา	ผ่องพิทยา	กรรมการ
๑๐. ผู้ช่วยศาสตราจารย์กิตติยา	รัศมีแจ่ม	กรรมการ
๑๑. อาจารย์ณัฐพนธ์	เกษสาคร	กรรมการ
๑๒. ผู้ช่วยศาสตราจารย์ ดร.ญาณิศา	ตันติपालกุล	กรรมการ
๑๓. ผู้ช่วยศาสตราจารย์อัครนันท์	อัครวิชต์โกคิน	กรรมการ

~ ๕ ~

๑๔. ผู้ช่วยศาสตราจารย์ ดร.สุนทร	ทวีถาวรสวัสดิ์	กรรมการ
๑๕. อาจารย์ ดร.สุรินทร์	ผลงาม	กรรมการ
๑๖. อาจารย์จันทร์ศรี	สิริวดีนันท์	กรรมการ
๑๗. อาจารย์วิษุณี	สารสุวรรณ	กรรมการ
๑๘. อาจารย์หทัยรัก	ตุงคะเสน	กรรมการ
๑๙. อาจารย์จกฤษณ์	พนาลี	กรรมการ
๒๐. ผู้ช่วยศาสตราจารย์ ดร.ณัฐดนัย	สิงห์ศิวิรรณ	กรรมการ
๒๑. อาจารย์มนัสวี	พัทธระกุล	กรรมการ
๒๒. อาจารย์ปณิตา	แจ้ดนาลาว	กรรมการ
๒๓. นางบุษบงค์	วงษ์พันทา	กรรมการ
๒๔. นางบุญเพ็ญ	หงส์ทอง	กรรมการ
๒๕. นายอภิชาติ	สิงห์ชัย	กรรมการ
๒๖. นายพิสิฐ	วงศ์วัฒนากุล	กรรมการ
๒๗. นายสุวิทย์	มุดทะเล	กรรมการ
๒๘. ดร.จ่านงค์	ตรีณมิตร	กรรมการ
๒๙. นายกิตติพงษ์	พื้นพรหม	กรรมการ
๓๐. นางสาวกฤตยา	สุวรรณไตรย์	กรรมการ
๓๑. นางสาววรรณดี	อัครศิลป์กุล	กรรมการและเลขานุการ
๓๒. นางสาววลัยลักษณ์	คงเขียว	กรรมการและผู้ช่วยเลขานุการ
๓๓. นายอนุชา	พิมพ์นนท์	กรรมการและผู้ช่วยเลขานุการ

หน้าที่ : ทบทวนและจัดทำแผนยุทธศาสตร์ ประจำปีงบประมาณ พ.ศ. ๒๕๖๓ ของมหาวิทยาลัยราชภัฏบ้านสมเด็จเจ้าพระยา เพื่อให้การดำเนินงานเป็นไปอย่างมีประสิทธิภาพ

ทั้งนี้ ตั้งแต่บัดนี้เป็นต้นไปจนกว่าจะมีการเปลี่ยนแปลง

สั่ง ณ วันที่ ๒๕ มกราคม ๒๕๖๒



(ผู้ช่วยศาสตราจารย์ ดร.อารีวรรณ เอี่ยมสะอาด)

รองอธิการบดี ปฏิบัติราชการแทน

อธิการบดีมหาวิทยาลัยราชภัฏบ้านสมเด็จเจ้าพระยา



## สำนักส่งเสริมวิชาการและงานทะเบียน

มหาวิทยาลัยราชภัฏบ้านสมเด็จเจ้าพระยา



<http://www.bsru.net>



Facebook Fan page : สำนักส่งเสริมวิชาการฯ

มรภ.บ้านสมเด็จเจ้าพระยา

สำนักส่งเสริมวิชาการและงานทะเบียน มหาวิทยาลัยราชภัฏบ้านสมเด็จเจ้าพระยา 1061 ซอยอิสรภาพ 15  
ถนนอิสรภาพ แขวงหิรัญรูจี เขตธนบุรี กรุงเทพฯ 10600 โทรศัพท์ : 0-2473-7000 ต่อ 1710 - 1719